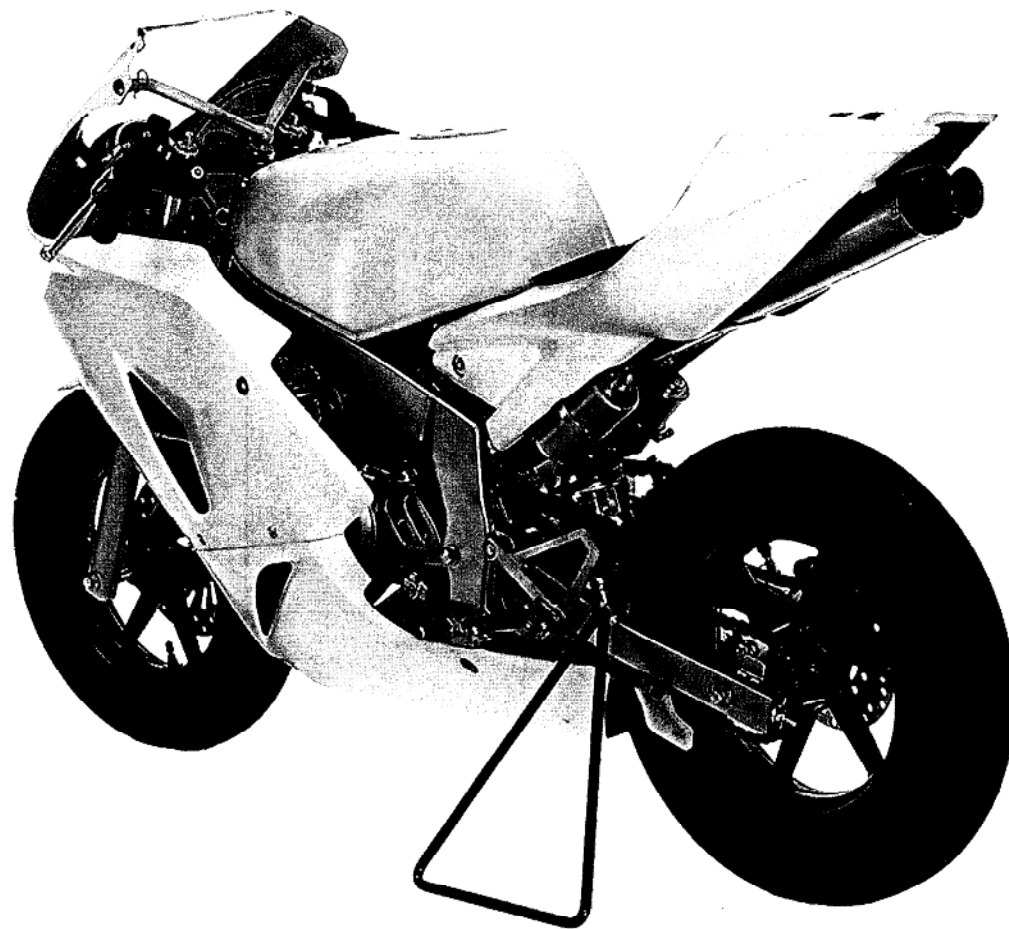
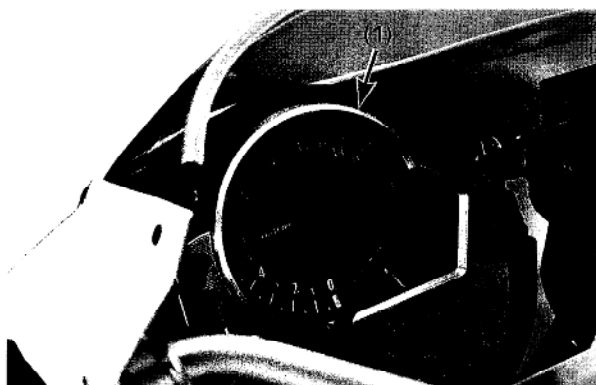


ホンダレーシング NSF100
オーナーズマニュアル/パーツリスト追補版



2018年販売のNSF100ではタコメータが変更されています。
これに伴い、メータサブハーネスが追加となり、締め付けトルク、ワイヤリング、配線図が変更されています。
この追補版では変更になった部分を抜粋して記載しています。
ここに記載の無い部分はベースの2006 NSF100 オーナーズマニュアル/パーツリストを参照下さい。

記載内容、仕様等は車両の改良の為、予告なく変更する場合があります。あらかじめご了承下さい。



(1) メータ

運転操作

暖機運転

知識

- ・本機のタコメータはステッピングモータタイプのタコメータを装備している。
- ・エンジンを始動するとタコメータの指針は一度フルスケールまで振れ、その後 0 rpm の位置に戻る。(初期動作) 初期動作後、通常のエンジン回転数表示となる。
- ・エンジン回転時にエンジンストップスイッチを OFF にすると、タコメータの指針はその時のエンジン回転数の位置で停止するが、これはタコメータの故障ではない。

暖機運転は、エンジンの回転を低速から徐々に上げていく。
暖機運転中にエンジン高回転の空ぶかしは長く行わない。

1. エンジンを始動し、3,000 rpm ~ 7,000 rpm の間で 5 分間スナップする。
2. エンジン回転 5,000 ~ 9,000 rpm の間で約 5 分間スナップする。
3. 更に、エンジン回転 8,000 ~ 10,500 rpm の間で 10 回スナップする。

ならし運転

新車時

エンジン回転をなるべく一定に保つように走行し、シフトアップ、ダウンはその回転数以下で行う。各部の調子を見ながら高いギヤで走行するようにし、サーキットのストレートを走行時は、高いギヤで走行する。

9,000 rpm 以下 (スロットル開度 70% 程度) 約 20 分走行

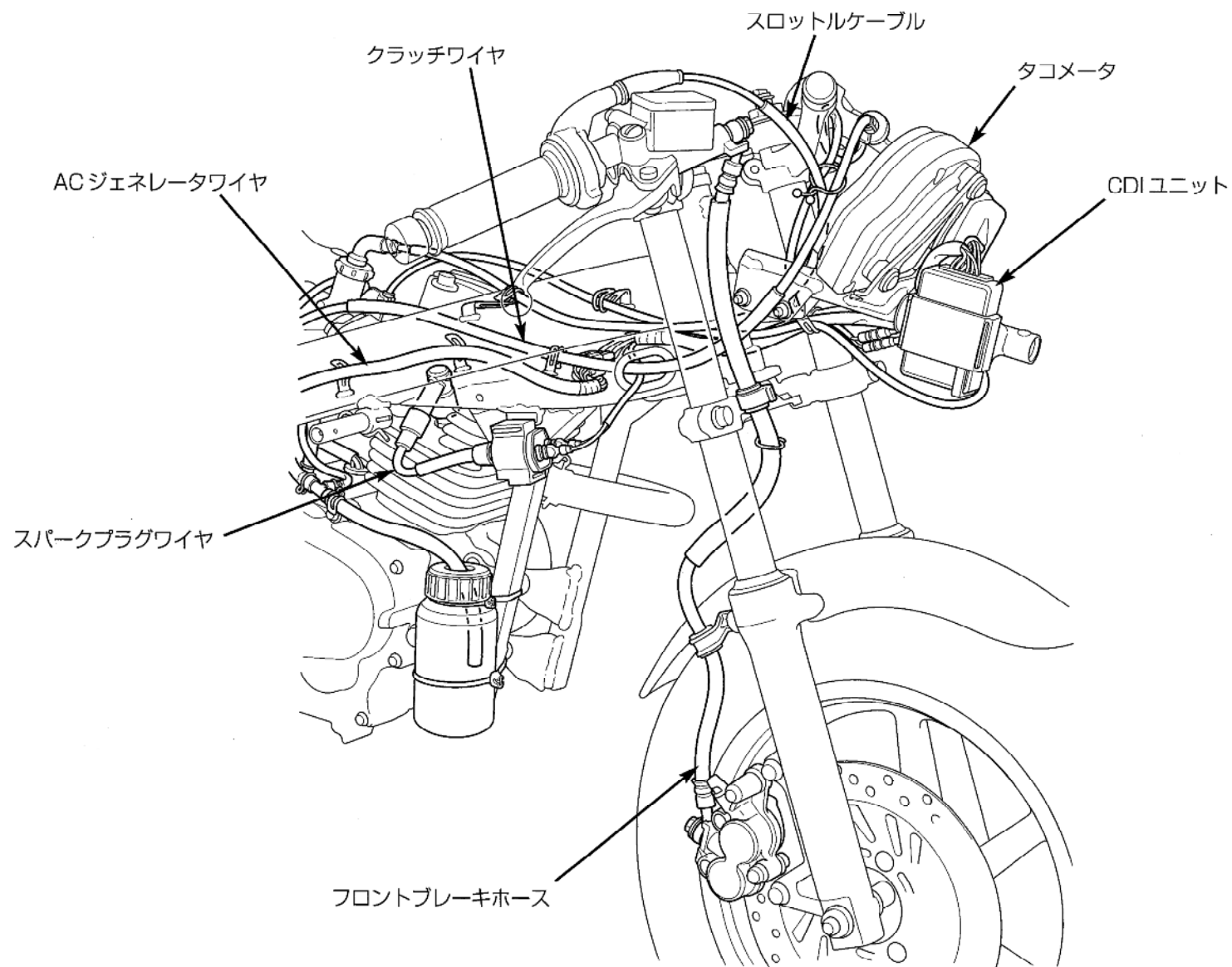
アドバイス

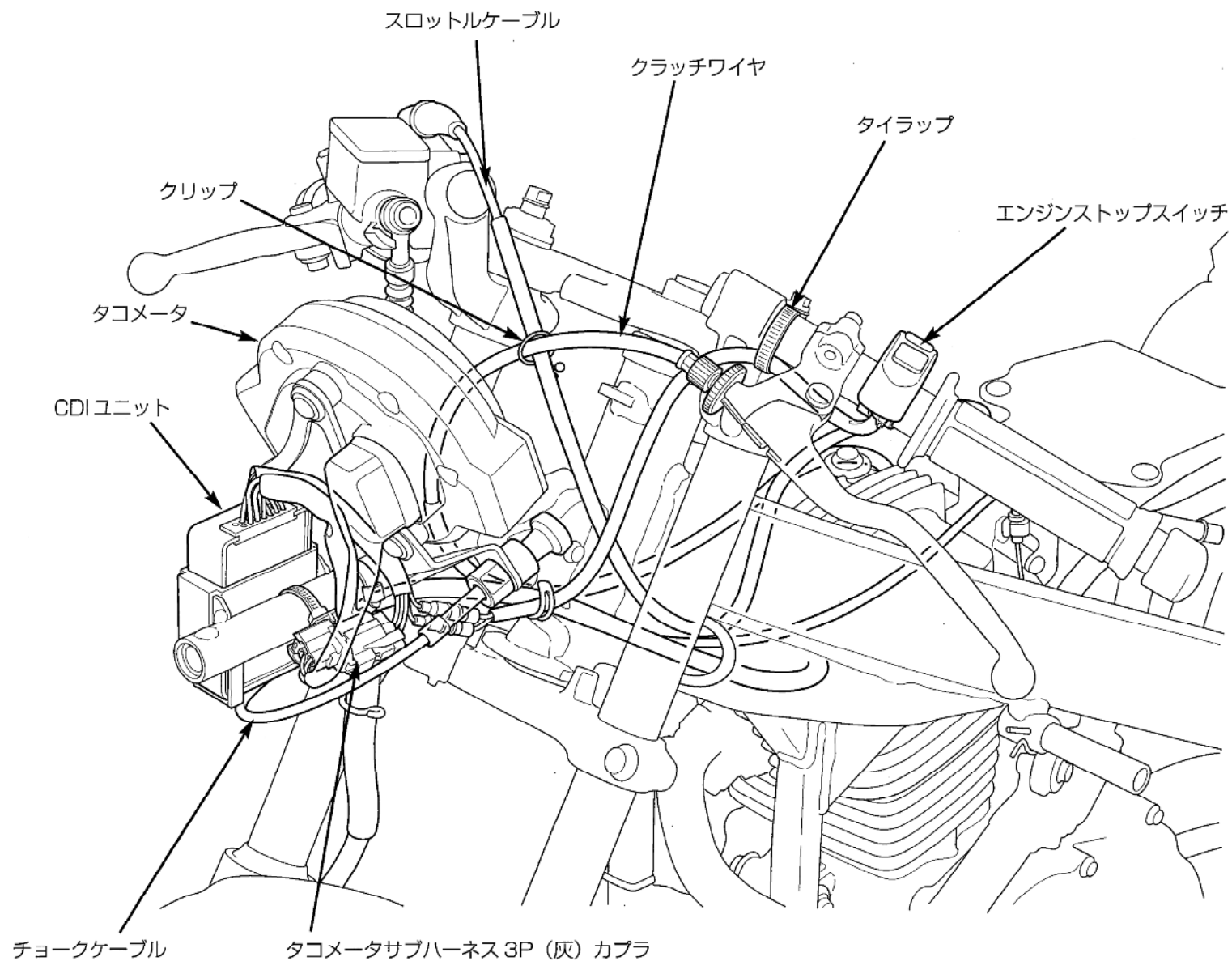
新車時は、各部が早くゆるみやすいので、走行後、各部を点検し、増し締めを行うこと。

締め付けトルク

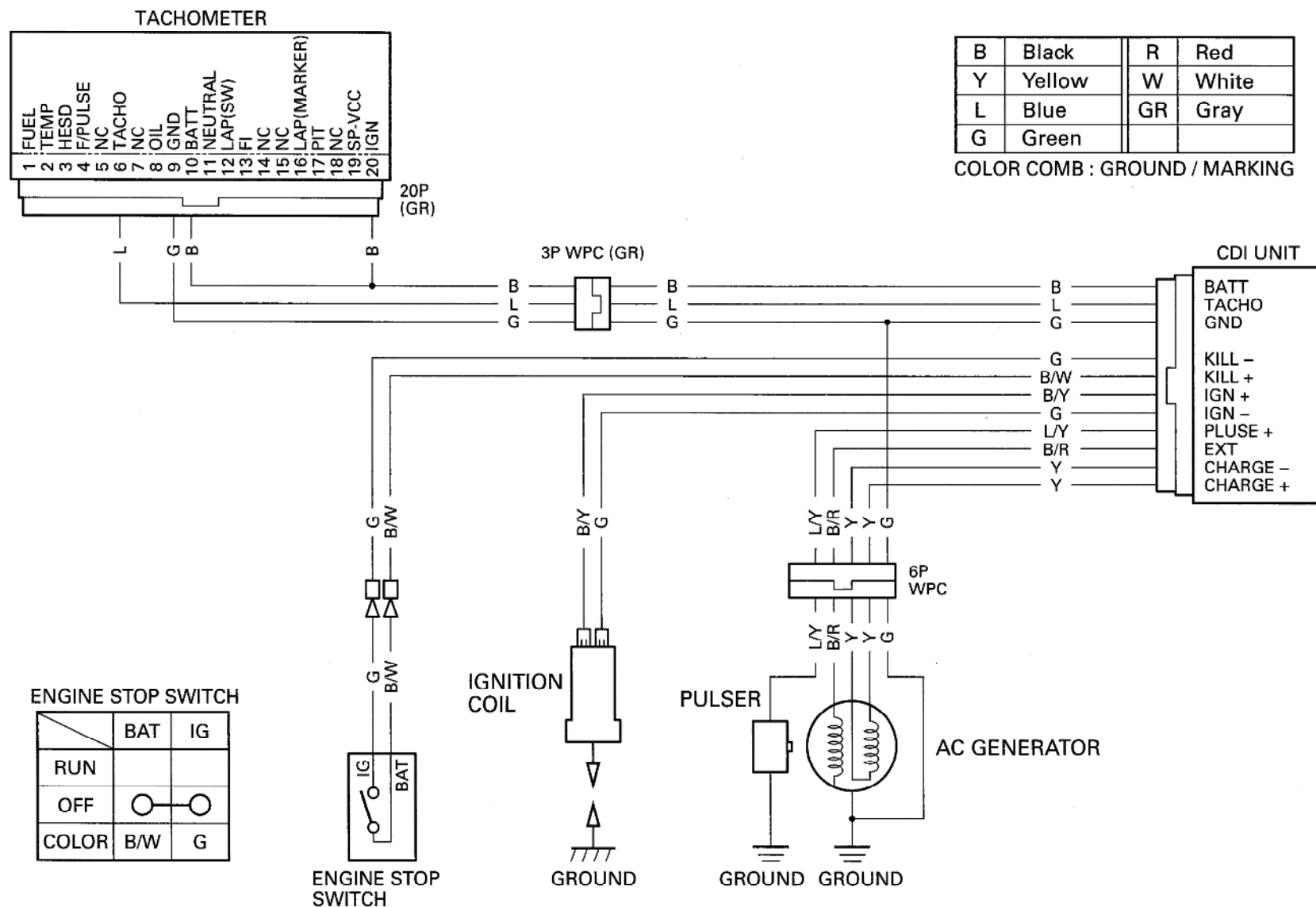
フレーム				
項目	個数	ねじ径 (mm)	トルク N・m (kgf・m)	備考
その他: タコメーターマウントスクリュー	3	5	1.0 (0.10)	

ワイヤリング図

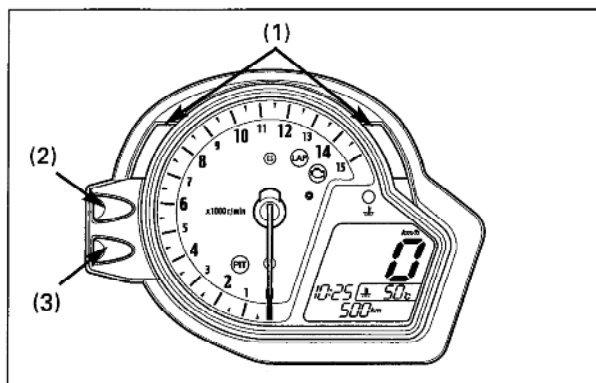




配線図



0030Z-NX2-010



- (1) シフトアップインジケータ
- (2) "A" ボタン
- (3) "B" ボタン

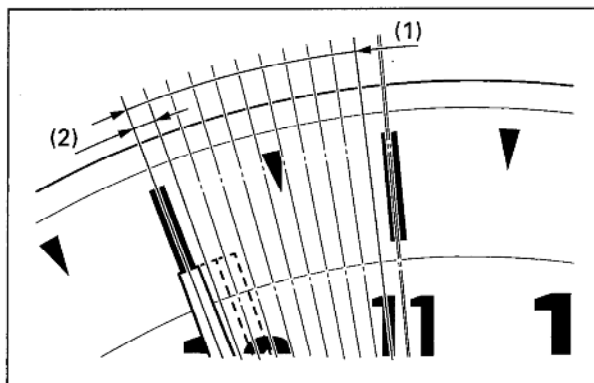
シフトアップインジケータ

本機のタコメータにはシフトアップインジケータの表示機能がある。
初期設定ではシフトアップインジケータは 13,000 rpm で点灯/点滅する設定となっている。

シフトアップインジケータ

エンジン回転が設定した値を超えると、シフトアップインジケータが点滅、または点灯する。
シフトアップインジケータは 2,000 ~ 15,000 rpm の間で設定できる。

設定にはタコメータ上の "A" および "B" ボタンを使用する。



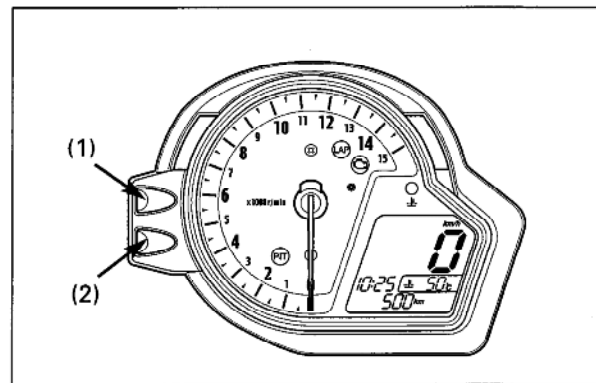
- (1) 約 900 rpm
- (2) 約 90 rpm (約 1.6°)

シフトアップインジケータのセット方法

知識

このタコメータの設定には 12V 電源の供給が必要となる。
設定には別売りの外部電源供給コードを使用すること。

1. "A" ボタンを押した状態でエンジンストップスイッチを RUN にして 12V 電源を接続し、メータの初期動作が終了するまで、押したままにする。
タコメータの指針は現在の設定されている位置になる。
2. "A" ボタンを押して設定値を合わせる。
"A" ボタンを 1 回押すと設定値は 90 rpm 上がる。
"A" ボタンを 1 秒以上押し続けると、設定値は 900 rpm 上がる。
設定可能な 15,000 rpm を超えると、指針は 2,000 rpm に戻る。
設定が終了したら、"B" ボタンを押す。



- (1) "A" ボタン
- (2) "B" ボタン

3. "A" ボタンを押し、点灯、点滅スピード及び点滅パターンの調整ができる。
 - ・点灯スピード (3 段階)
 - ・点滅スピード (3 段階)
 - ・点滅パターン (2 段階: 早い/遅い)
4. シフトアップインジケータの設定が終了したら、"B" ボタンを押す。
メータは通常表示モードになる。(指針が 0 に戻る)

設定された回転数は保持されるので、次回始動時以降も設定された状態が維持される。

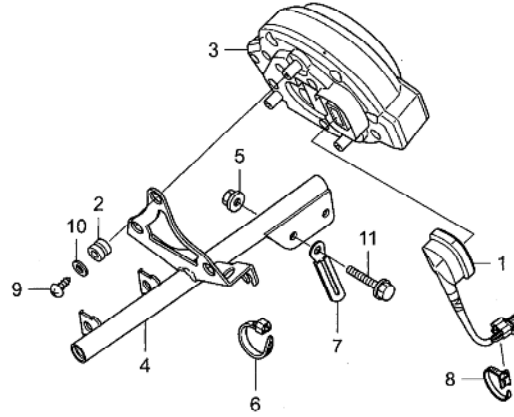
タコメータからの入力信号が検知されたり、設定時に 30 秒以上入力がない場合は、設定値はキャンセルされ、通常表示モードに戻る。

ブロック No.

F-1-1

メーター

2006 NSF100



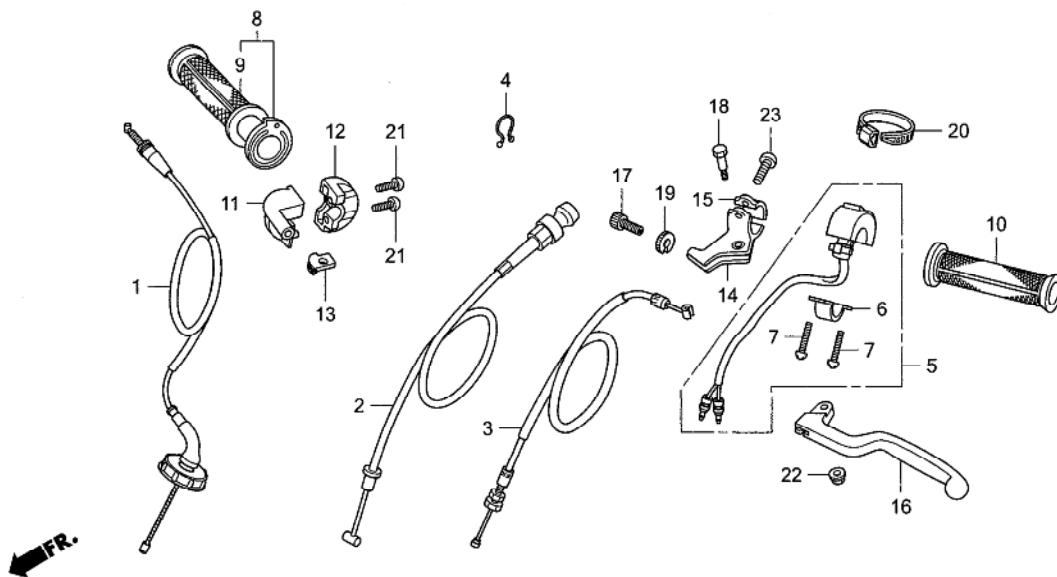
見出 番号	部品番号	部 品 名	希望小売 価格(円)	使用 個数	備考
1	37210-NX2-000	SUB CORD, METER	1,200	1	
2	37244-MM4-000	RUBBER, SPEEDOMETER MOUNTING	255	3	
3	37250-NX7-003	TACHOMETER ASSY.	37,800	1	
4	64501-NX2-010	STAY COMP., FR. COWL	8,800	1	
5	90301-473-003	NUT, U, 6 mm	280	2	
6	90651-KV6-003	BAND, WIRE	175	1	
7	91413-679-000	CLIP, 2X70	190	1	
8	91531-SR3-003	HOLDER, COUPLER	135	1	
9	93913-25380	SCREW, TAPPING 5X14	25	3	
10	94103-05700	WASHER, PLAIN, 5 mm	25	3	
11	95801-06035-00	BOLT, FLANGE, 6X35	40	2	

ブロック No.

F-2-1

ハンドルレバー・スイッチ・
ケーブル

2006 NSF100



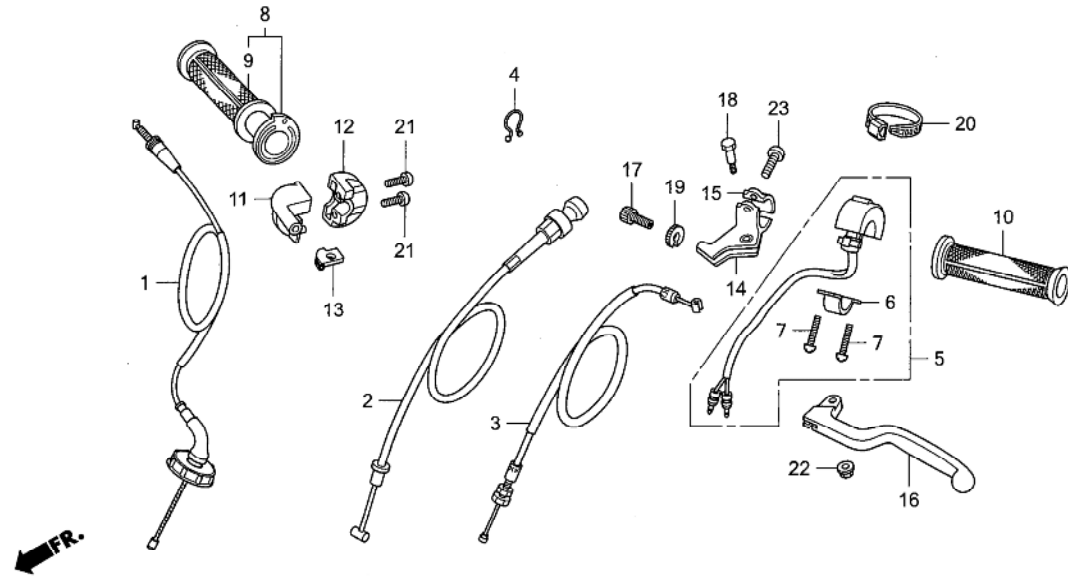
見出 番号	部品番号	部 品 名	希望小売 価格(円)	使用 個数	備考
・ 1	17920-NX2-305	CABLE COMP., THROTTLE	2,340	1	
・ 2	17950-NX2-000	CABLE COMP., CHOKE	1,710	1	
・ 3	22870-NX2-000	CABLE COMP., CLUTCH	1,210	1	
4	32171-GF9-621	PURSE LOCK	140	1	
5	35130-KR8-010	SWITCH ASSY., ENGINE STOP	3,020	1	35130-KR8-000の代替品
6	35132-KR5-013	PLATE, SET	200	1	
7	35133-KJ2-003	SCREW, PAN, 4X12	100	2	
・ 8	53140-NX2-000	GRIP COMP., THROTTLE	1,890	1	
9	53165-GM9-741	GRIP, R. HANDLE	560	1	
10	53166-GM9-740	GRIP, L. HANDLE	510	1	
11	53167-KA2-010	HOUSING, UP THROTTLE	1,240	1	
12	53168-KA2-010	HOUSING, LOW THROTTLE	1,170	1	
13	53169-KA2-000	SLIDER	190	1	
14	53172-KA3-730	BRKT, L. HANDLE LEVER	2,420	1	
15	53174-KA3-730	HOLDER, L. HANDLE BRACKET	1,010	1	
16	53178-KZ4-A10	LEVER, L. STEERING HANDLE	1,380	1	
17	53192-268-000	BOLT, WIRE ADJUST	350	1	
18	90114-428-870	BOLT, HANDLE LEVER PIVOT	235	1	
19	90321-MA6-750	NUT, FIXING	480	1	
20	90650-KV6-003	BAND, WIRE	170	1	

ブロック No.

F-2-1

ハンドルレバー・スイッチ・
ケーブル

2006 NSF100



見出 番号	部品番号	部 品 名	希望小売 価格(円)	使用 個数	備考
21	93500-05016-0G	SCREW, PAN, 5X16	25	2	
22	94001-06200-0S	NUT, 6MM	30	1	
23	96001-06022-07	BOLT, FLANGE, 6X22	55	2	

株式会社 ホンダ・レーシング

〒351-0024 埼玉県朝霞市泉水3-15-1

Phone : 048-461-8781 (営業) Fax : 048-469-0306 (営業)

URL <http://www.honda.co.jp/HRC/>

不許複製

