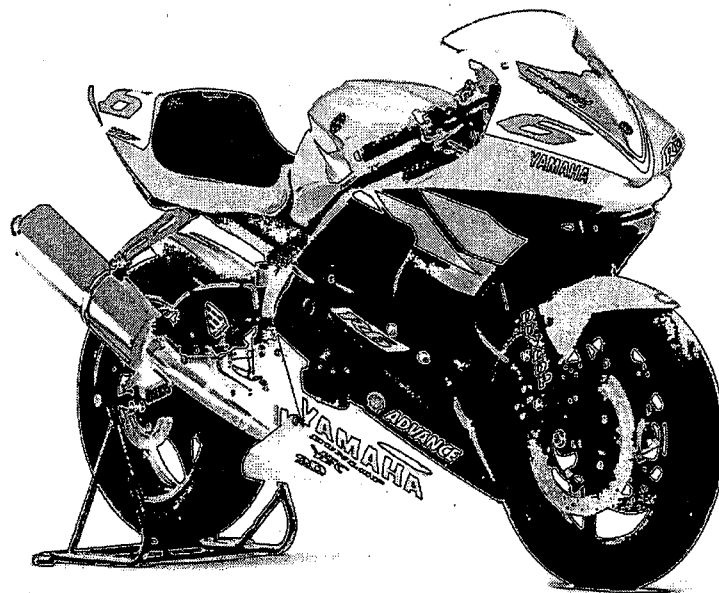


# '03 YZF-R6

# ST KIT MANUAL



**The Performance Edge**

*for excellent riders*



## はじめに

これらのパーツはクレームの対象部品ではないことを、ご承知おきください。

これらのパーツに起因するトラブルについては一切の責任を負いません。

このキットパーツはレース専用です。一般公道走行用に使用しないでください。

キットパーツの仕様や使用方法、このマニュアルの記載内容は予告なく変更する場合があります。

このマニュアルはモーターサイクルの知識、経験がある人を対象に記述しています。パーツの組み込み、メンテナンスは、サービスマニュアルを参考にしてください。

このマニュアルのキット名称、部品名称等は英語で表記されています。  
ご了承ください。

# 目次

1	基本仕様 (ST spec.)	1
2	キットパーツ	2
2-1	ベーシックキットセットの内容	2
2-2	エンジン部品	2
1.	メンテナンスセット ( 5SL-MAINT-70)	2
2.	AISプラグセット ( 5SL-A4890-70)	3
3.	ヘッドガスケット	4
4.	サブラジエーターセット ( 5SL-A240A-70)	5
5.	キャブクランプコンプリート ( 5SL-1351A-70)	7
6.	エキゾーストセット ( 5SL-A4600-70)	8
7.	スプロケット	11
8.	クラッチスプリングセット ( 5EB-A6330-70)	12
9.	フリクションプレート、クラッチボス	12
10.	エンジンコントロールユニット ( ECU)	13
11.	ワイヤーハーネスセット ( 5SL-F2590-70)	20
12.	メーターステイセット ( 5SL-C8350-70)	21
2-3	車体部品	33
21.	オイルキャッチタンクセット ( 5SL-C1707-70)	33
22.	エンジンプロテクターセット ( 5SL-A5491-70)	34
23.	シャーシプロテクターセット ( 5SL-C117G-70)	35
24.	リアサスペンションスプリング	36
25.	フロントフォークダンパーコンプリートセット ( 5SL-C3170-70)	36
26.	フロントフォークスプリング	37
27.	スロットルセット ( 5SL-C6300-70)	38
28.	ステアリングダンパーステーセット ( 5SL-C3495-70)	39
29.	フロントディスクアッセンブリー ( 5SL-2581T-70)	40
30.	ブレーキパッドセット ( 5SL-W0045-70)	40
31.	フットレストセット ( 5SL-C7400-70)	41
2-4	その他	44
32.	バルブシートカッター SET ( 5SL-M1112-70)	44

<b>3</b>	<b>組み付け注意</b> .....	<b>45</b>
3-1	バルブシート の点検.....	45
3-2	コンロッド 組付手順.....	47
3-3	シリンダーヘッド 組み付け注意.....	48
3-4	エンジン 搭載手順.....	49
3-5	リヤアーム取付手順.....	51
3-6	フロント ホイール取付手順.....	53
3-7	エアクリーナケース.....	55
2003 YZF-R6 結線図.....		57

# 1 基本仕様 ( ST spec. )

項目		
エンジン形式		4ストローク、水冷、4バルブ、並列4気筒
排気量		599.7cc
ボア / ストローク		65.5mm / 44.5mm
圧縮比		12.4 : 1
スキューピスト		0.75mm
カムシャフト INT		
ワーキングアングル		288°
長径		33.45mm~33.55mm
短径		25.12mm~25.22mm
カムシャフト EXT		
ワーキングアングル		280°
長径		32.55mm~32.65mm
短径		25.07mm~25.17mm
バルブタイミング (イベントアングル)	INT	105°
	EXT	106°
バルブクリアランス	INT	0.17mm~0.23mm
	EXT	0.27mm~0.33mm
スロットルボディ		38EIS MIKUNI 最小通路径 37.5mm スロットルバルブ通路径 38.0mm
エキゾーストシステム		4-2-1タイプ、#1-#2・#3-#4連結
ミッション		常時噛み合い式 6速
クラッチ		湿式、多版
イグニッションシステム		DC-CDI

## 2 キット パーツ

### 2-1 ベーシックキットセットの内容

AISプラグセット

クラッチスプリングセット

ECU、ワイヤーハーネスセット

キットマニュアル

#### ▲注 意

パーツリストに付いている「☆」印は、キットセットに含まれますが、単品で必要な場合は、ヤマハ部品販売店でお求めください。

### 2-2 エンジン部品

#### 1. メンテナンスセット ( 5SL-MAINT-70)

パーツリスト

	No.	PART No.	PART NAME	Q'TY	REMARKS
☆	1	5SL-11181-00	GASKET, CYLINDER HEAD	3	
☆	2	5SL-11603-00	PISTON RING SET	12	
☆	3	93210-17129	CIRCLIP	24	
☆	4	5SL-1165A-00	BOLT, CON-ROD	24	
☆	5	90179-07652	NUT	24	
☆	6	4TV-12119-00	SEAL, VALVE STEM	48	
☆	7	4FM-12213-00	GASKET, TENTIONER	3	
☆	8	5SL-13414-00	GASKET, STRAINER	3	
☆	9	5SL-15451-00	GASKET, COVER 1	3	
☆	10	5SL-15461-00	GASKET, COVER 2	3	
☆	11	5SL-15456-00	GASKET 1	3	
☆	12	5SL-15463-00	GASKET 2	3	
☆	13	93102-35423	SEAL, OIL	3	FOR DRIVE AXLE
☆	14	90215-20231	WASHER	3	FOR CLUTCH BOSS
☆	15	90151-06008	SCREW	9	FOR BEARING HOUSING

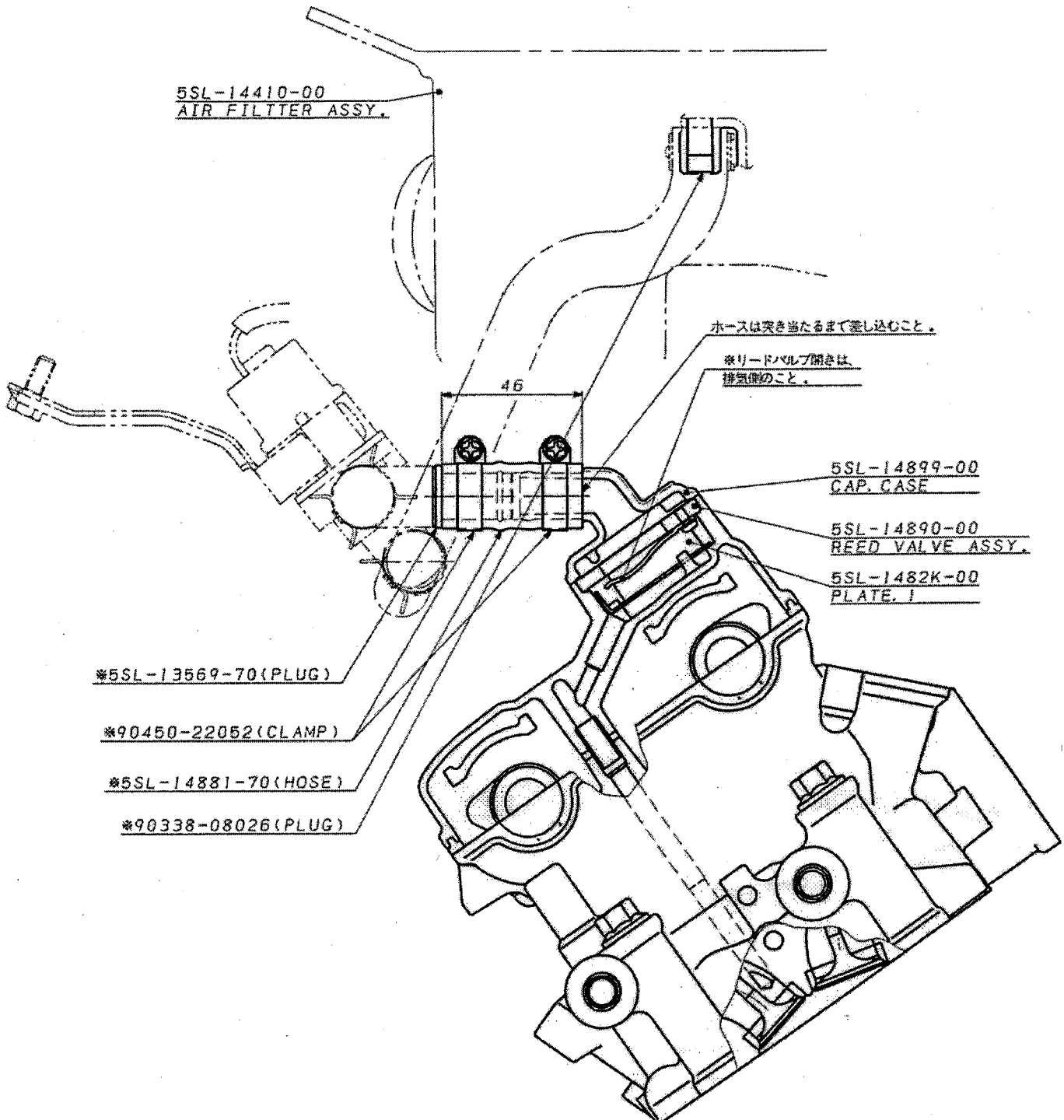
# AIS PLUG SET (STルール用)

## パーツリスト

	Parts No.	Parts Name	Q'ty	Remarks
1	5SL-13569-70	PLUG, BLIND	2	
2	5SL-14881-70	HOSE, BEND 1	1	
☆3	90450-25037	HOSE CLAMP	4	
☆4	90338-08026	CLIP	1	

## 注意

- 1: このパーツは排気ガス浄化装置の一部であるエアカットバルブとそれに付随するホース類を外した場合に  
取りつけるものです。
- 2: ヘッドカバーにセットされているリードバルブ等は外さないで下さい。
- 3: ホースクランプの締め過ぎはエア洩れの原因になりますので注意して下さい。



### 3. ヘッドガスケット

#### パーツリスト

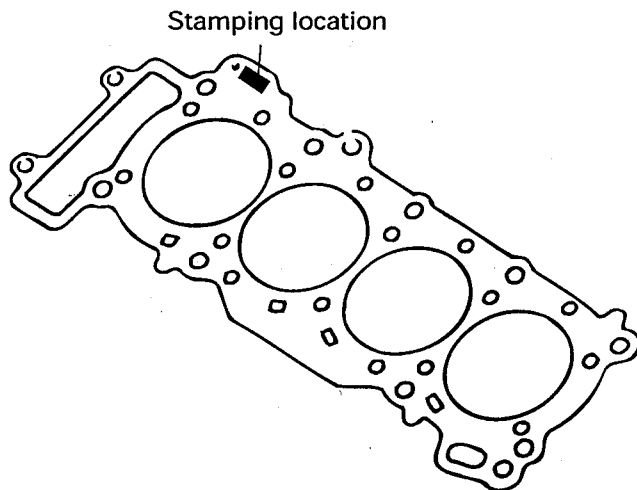
No.	PART No.	PART NAME	Q'TY	REMARKS
1	5SL-11181-70	GASKET, HEAD CYL.	1	t=0.40mm
2	5SL-11181-75	GASKET, HEAD CYL.	1	t=0.45mm
3	5SL-11181-80	GASKET, HEAD CYL.	1	t=0.50mm
4	5SL-11181-85	GASKET, HEAD CYL.	1	t=0.55mm

標準部品の板厚は0.60mmです。

この部品はスキッシュ高さを調整するものです。通常は75(0.45mm)を使用してください。シリンダー(アップパーケース)を加工した場合は、必ずスキッシュ高さを測定し、0.60mm以上になるようにガスケットを選定してください。

#### 注記

スキッシュ高さとは、ピストンの平面部とヘッドシリンダの合い面部との隙間を指します。





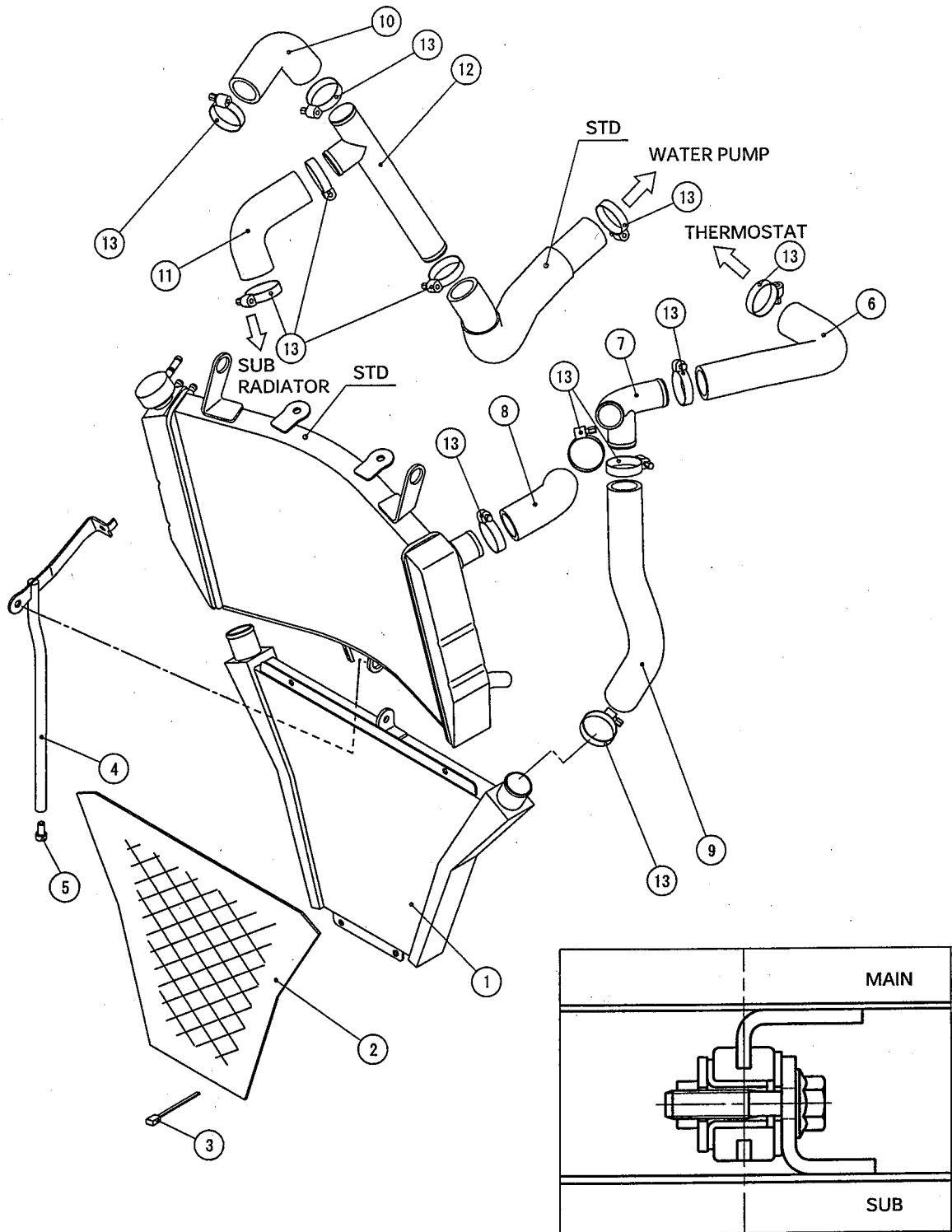
#### 4. サブラジエーターセット (5SL-A240A-70)

##### パーツリスト

	No.	PART No.	PART NAME	Q'TY	REMARKS
	1	5SL-1240A-70	SUB RADIATOR ASSY	1	
	2	5SL-12467-70	COVER, RADIATOR	1	
☆	3	90465-13275	CLAMP	4	
	4	5SL-1244E-70	BRKT, 1	1	
☆	5	91317-06012	BOLT	1	
	6	5SL-12578-70	HOSE, 3	1	
	7	5SL-12584-70	JOINT, HOSE 3	1	
	8	5SL-12579-70	HOSE, 4	1	
	9	5SL-12552-70	HOSE, 8	1	
	10	5SL-12589-70	HOSE, 6	1	
	11	5SL-12588-70	HOSE, 5	1	
	12	5SL-12582-70	JOINT, HOSE 2	1	
☆	13	90450-38040	HOSE CLAMP ASSY.	12	

##### 組み付け注意

1. このキットは、マフラーキットセットを使うことを前提としています。STDのマフラーのままでは取り付けることはできません。また、他社製のマフラーを使う場合も取り付けられない場合があります。
2. メインのラジエーターは、STDを使用します。オイルクーラーからメインラジエーターに入るホース等も、STDを使用します。
3. STDラジエーターについている、クーリングファンは取り外してください。
4. ホースクランプは強く締めすぎないでください。ホースが変形して水漏れを起こす場合があります。
5. 組み付け後、ラジエーター本体やホースがエキゾーストパイプと接触していないことを確認してください。
6. クラッチワイヤーは⑫(ジョイント、ホース)の外側を沿わせるように取り回してください。
7. 水路内に空気が残っていると冷却効率が下がります。注水は車体を左右に傾けて、水路内に空気が残らないようにしてください。注水完了後は、ラジエーターキャップをはずしたまま、アイドリングでエンジンを回しエアが抜けて足りなくなった分の水を補給してからキャップを締めてください。

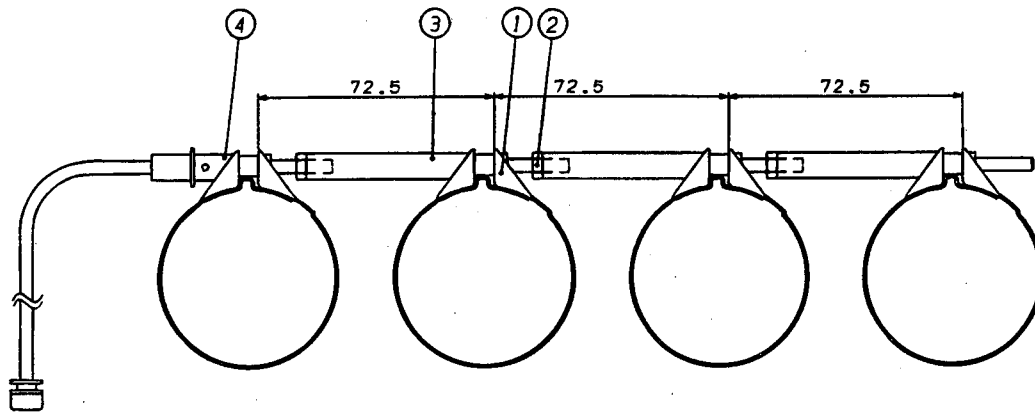


上側組付図 (前より見た状態)

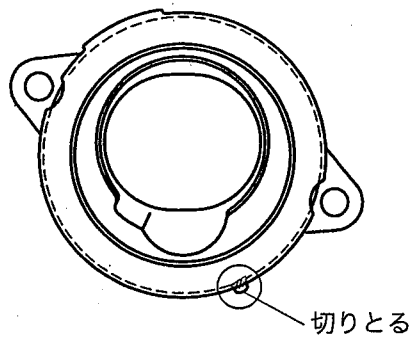
5.キャブクランプコンプリート ( 5SL-1351A-70)

パーツリスト

No.	PART No.	PART NAME	QTY	REMARKS
☆ 1	90450-63001	BAND	4	
☆ 2	95307-04600	NUT	4	
3	5SL-13573-70	BOLT, 1	3	
4	5SL-1358A-70	ROD COMP.	1	



この部品は、キャブレターの整備性を向上させるためのものです。  
 使用する前に、キャブジョイントにある、バンドの位置決め用の突起を切り取ってください。



締めすぎ防止の為、カラーがついていますが、通常はここまで締まることはありません。手で締め上げればOKです。

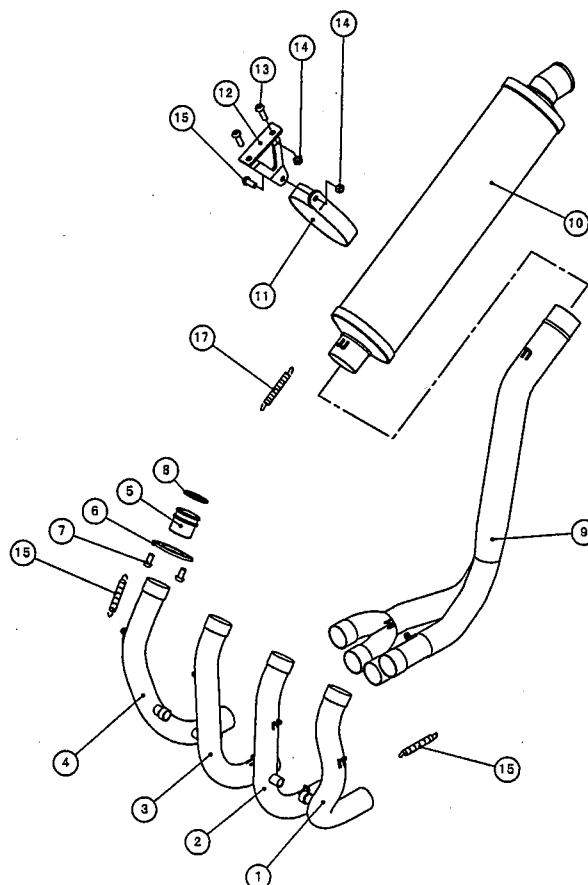
新しいバンドを使用する場合は必ずM4×0.7のタップを通してから使用してください。

6.エキゾーストセット ( 5SL-A4600-70)

パーツリスト

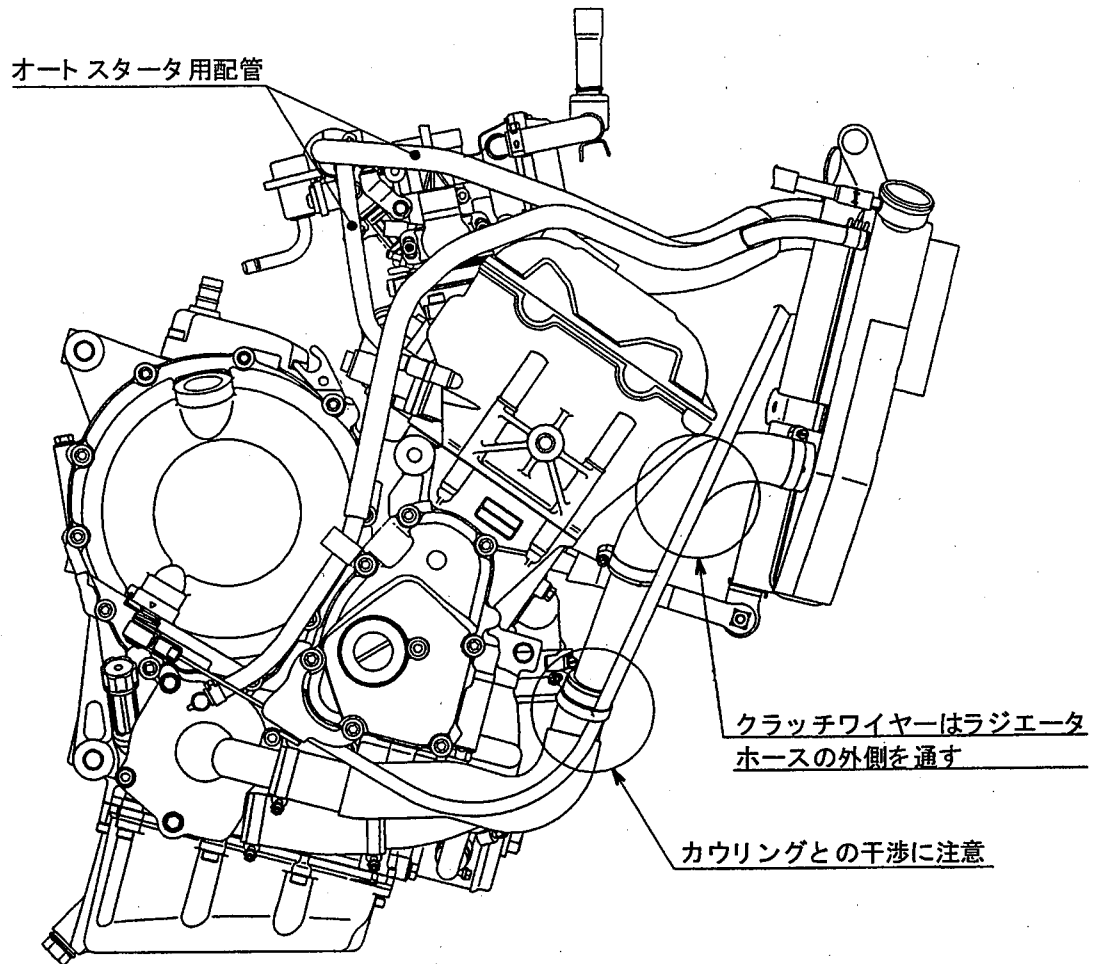
No.	PART No.	PART NAME	Q'TY	REMARKS
1	5SL-14611-70	PIPE, EXT. 1	1	
2	5SL-14621-70	PIPE, EXT. 2	1	
3	5SL-14631-70	PIPE, EXT. 3	1	
4	5SL-14641-70	PIPE, EXT. 4	1	
5	5EB-14612-70	NUT, RING 1	4	
6	5EB-14622-70	NUT, RING 2	4	
☆	92017-08016	BOLT	8	
☆	3YF-14613-01	GASKET	4	
9	5SL-14785-70	DIFFUSER	1	
10	5SL-14750-70	SILENCER ASS'Y	1	
11	5SL-1471K-70	BRACKET	1	
12	5SL-21445-70	STAY	1	
☆	92014-08020	BOLT	3	
☆	95607-08200	NUT	3	
☆	90507-20030	SPRING	10	

オールチタン製として軽量化をはかると共に、サブラジエターが取り付けられるようエキゾーストパイプの取り回しが工夫されています。

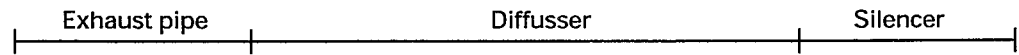


**▲ 注意**

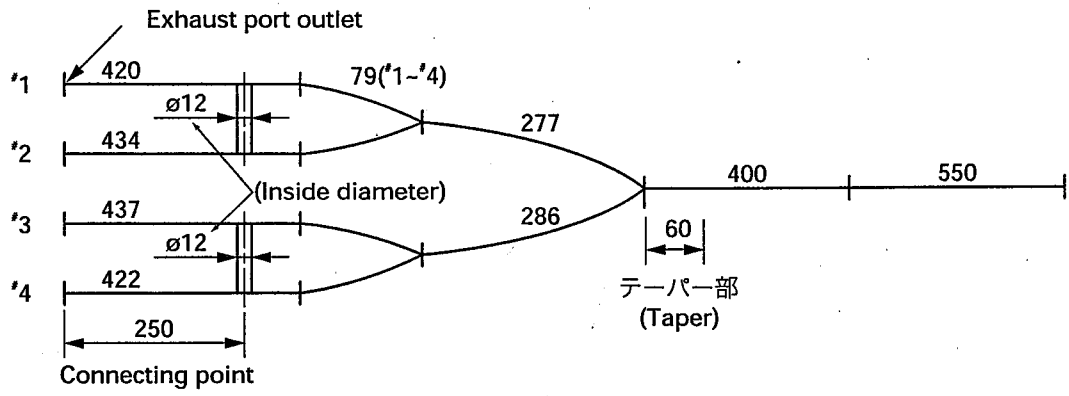
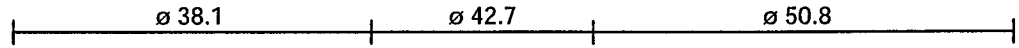
クラッチワイヤーとエキゾーストパイプが接触しないよう、下図のように取り回しを変更してください。



EXT. DIMENSION



● Pipe outside diameter (Plate thickness t1.2)



## 7.スプロケット

### パーツリスト

No.	PART No.	PART NAME	QTY	REMARKS
1	4FN-17460-74	SPROCKET, DRIVE	1	14T
2	4FN-17460-75	SPROCKET, DRIVE	1	15T
3	4FN-17460-76	SPROCKET, DRIVE	1	16T
4	4FN-17463-71	NUT	1	
5	5SL-25445-70	SPROCKET, REAR	1	45T
6	5SL-25446-70	SPROCKET, REAR	1	46T
7	5SL-25447-70	SPROCKET, REAR	1	47T
8	5SL-25448-70	SPROCKET, REAR	1	48T
9	5SL-25449-70	SPROCKET, REAR	1	49T
10	5SL-25450-70	SPROCKET, REAR	1	50T
11	5SL-25451-70	SPROCKET, REAR	1	51T
12	5SL-25452-70	SPROCKET, REAR	1	52T

このパーツは520チェーン用です( STD=532チェーン)。

ドライブスプロケットの取付ナットはキットのものを使用してください。

### <Gear Ratio Conversion Table>

Front Rear	14T	15T	16T	
45T	3.214	3.000	2.812	Secondary reduction = Driven sprocket ratio drive sprocket  CHAIN = 520SIZE.
46T	3.285	3.066	2.875	
47T	3.357	3.133	2.937	
48T	3.428	3.200	3.000	
49T	3.500	3.266	3.062	
50T	3.571	3.333	3.125	
51T	3.642	3.400	3.187	
52T	3.714	3.466	3.250	

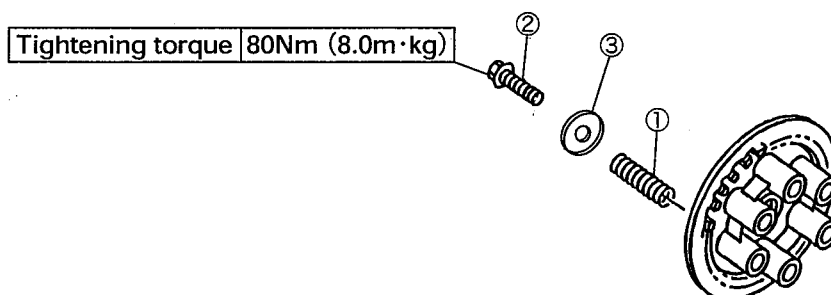
## 8.クラッチスプリングセット ( 5EB-A6330-70)

### パーツリスト

No.	PART No.	PART NAME	QTY	REMARKS
1	3FV-2304E-70	SPRING	6	
2	5EB-90159-70	SCREW	6	
3	5EB-16559-70	WASHER	6	

### 仕様

	キット	STD
識別色	赤	白
自由長	50.2mm	50.0mm
取りつけ荷重	24.1kgf	19.8kgf
取り付け高さ	29.6mm	29.6mm



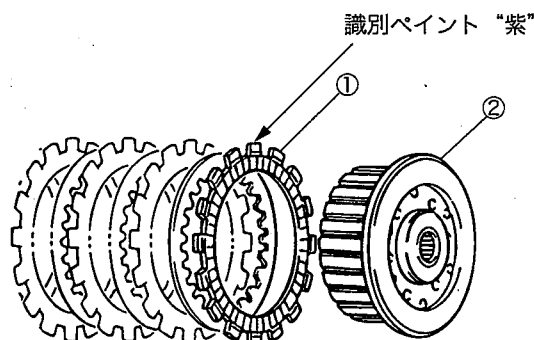
このクラッチスプリングセットは、取りつけ荷重を約20パーセントアップしたスプリングと、スプリングの余計な動きを押さえてスプリング自体とプレッシャープレートの耐久性を向上させるためのワッシャーをセットにしました。

## 9.フリクションプレート、クラッチボス

### パーツリスト

No.	PART No.	PART NAME	QTY	REMARKS
1	5EB-16321-72	PLATE, FRICTION	8	SET=5EB-A6321-72
2	5SL-16371-70	BOSS, CLUTCH	1	

フリクションプレートはSTDに対し、耐久性と操作感が向上しています。  
クラッチボスは、表面処理により耐久性を向上させています。





## 10.エンジンコントロールユニット ( ECU)

### パーツリスト

No.	PART No.	PART NAME	QTY	REMARKS
1	5SL-8491A-70	ENGINE CONTROL UNIT	1	

- キットのワイヤーハーネスを使用することにより、SS( スーパースポーツ) 用の制御データとST( ストックスポーツ) 用制御データを切替えることができます。
- SS仕様は、キットカムシャフトと2003年仕様のキットマフラー、キットエアフィルターを使用した状態でセットアップされています。  
ST仕様はマフラーのみキットパーツに変更した状態でセットアップされています。  
キットハーネスのシート下に位置する2極の黒いカプラーをはずすとST仕様になります。
- 気温、気圧の変化に対しては燃料噴射量の補正を自動で行いますが、エンジンの仕様( カムシャフト、バルブタイミング、マフラー、圧縮比等) が変わりますと不具合を生じる場合があります。
- このECUは、STDのメーターを使って、燃料噴射量の調整と点火時期のオフセットを行うことができます。

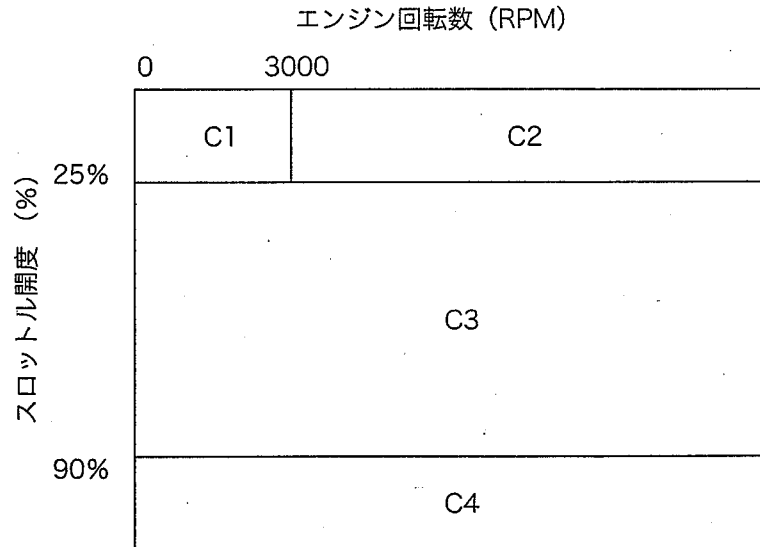
### ▲注意

- ヨーロッパ・オーストラリア仕様の車両( ワイヤーハーネス品番=5SL-82590-00) はkitワイヤーハーネス( 5SL-82590-70) と組み合わせなければ使用できません。
- USA・カナダ仕様の車両にはSTDハーネスで使用できますが、制御データは、ST仕様となります。

#### A : 燃料噴射量の調整

調整可能内容は、次の4つです。

- コード C1: スロットル開度25%以下、エンジン回転数3000RPM以下の領域の燃料噴射量
- コード C2: スロットル開度25%以下、エンジン回転数3000RPM以上の領域の燃料噴射量
- コード C3: スロットル開度25%から90%の領域の燃料噴射量
- コード C4: スロットル開度90%以上の領域の燃料噴射量



セッティングを変更する場合は、標準状態でのエンジン特性を確認してから行ってください。  
A/Fの計測装置によりセッティングを確認することをお勧めします。

#### セッティングの目安

- コード C1: スロットル開度25%以下、エンジン回転数3000RPM以下の領域。  
ここはアイドリングの安定性やレーシング時のフィーリングに影響します。  
濃くしすぎると、プラグがかぶってしまう場合があります。
- コード C2: スロットル開度25%以下、エンジン回転数が3000RPM以上の領域。  
エンジンプレーキがかかっている時およびスロットルの開け始めのフィーリングに影響します。  
変更は一回に2~5%として、変化を確認してください。
- コード C3: スロットル開度25%から90%の領域  
中間開度のフィーリングに影響します。  
1回の変更は2~5%として、変化を確認してください。
- コード C4: スロットル開度90%以上の領域  
全開時のフィーリングに影響します。  
ここの調整は、薄くしすぎるとエンジンの破損につながります。A/Fを確認しながら調整することを推奨します。  
特に、減量側(薄くする場合)の調整は、1~2%ずつ行い、様子を見るようにしてください。A/Fの目安は、12~13です。

## 調整方法

- 調整モード への移行

メーターの「RESET」、「SELECT」ボタンを押したままメインスイッチ（エンジンストップスイッチでは機能しません）をONにしてください。

距離・時間を表示する部分の左側に「Co」と表示されます。

- 「RESET」と「SELECT」ボタンを同時に押してください。

表示が「Co」から「C1」に変わります。この状態で「SELECT」ボタンを押す毎に「C2」、「C3」、「C4」、「C1」と変わっていきます。「RESET」ボタンを押すと一つ前に戻ります。

- 変更したいコードが表示されたら、「RESET」と「SELECT」ボタンを同時に押してください。

コード表示の右側に調整値が表示されます。調整値を変更するには、「RESET」または「SELECT」ボタンを押してください。1回押す毎に表示が「1」変わります。

この値は、基準値に対して何%変化しているかを示しています。例えば

「0」は基準値

「-10」は基準値に対して-10%を意味します。

「20」は基準値に対して+20%を意味します。

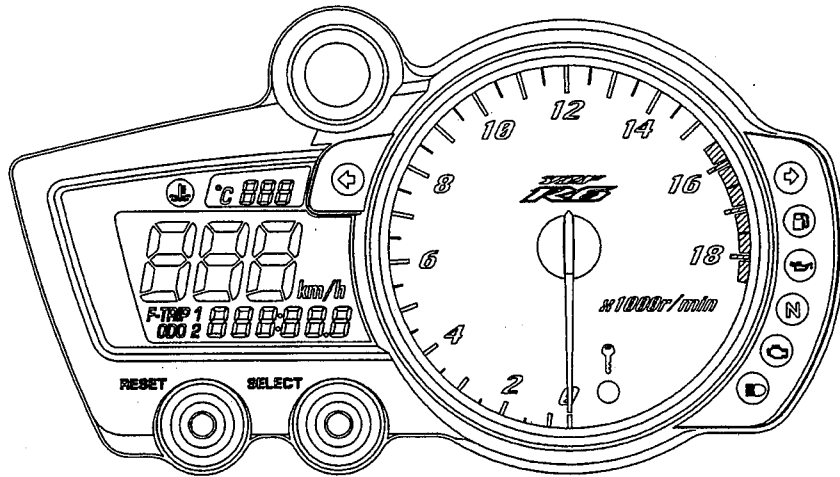
- 調整幅は±25%です。

これ以上はボタンを押しても、表示・調整値ともに、変化しません。

- 別のコードを変更する場合は、「RESET」「SELECT」ボタンを同時に押してください。「2」の状態に戻ります。

- 確定・終了

メインスイッチをOFFにすると、調整モードが終了します。



## B：点火時期のオフセット

この機能は、燃料の違い等による点火時期要求の違いを、全体的に、補正します。

### 調整方法

- 調整モード への移行  
メーターの「 RESET」、「 SELECT」 ボタンを押したままメインスイッチ( エンジンストップスイッチでは機能しません) をONにしてください。  
距離・ 時間を表示する部分の左側に「 Co」と表示されます。
1. 「 SELECT」 ボタンを押してください。  
表示が「 dIAG   」に変わります。
  2. 「 SELECT」 ボタンと「 RESET」 ボタンを同時に押してください。  
表示部に「 d01:   XX」と表示されます。
  3. 「 RESET」 ボタンを4回押します。  
「 d60:   00」と表示されていることを確認してください。
  4. この状態で、エンジンストップスイッチを、「 OFF」 →「 ON」と操作します。  
表示が「 d60:   02」と表示されます。これは、標準状態に対し、点火時期が2度早くなっていることを示します。  
エンジンストップスイッチの「 OFF」 →「 ON」を繰り返すと表示が、「 d60:   00」から  
「 d60:   02」( 2度進角)  
「 d60:   04」( 4度進角)  
「 d60:   06」( 6度進角)  
「 d60:   86」( 6度遅角)  
「 d60:   84」( 4度遅角)  
「 d60:   82」( 2度遅角)  
「 d60:   00」( 標準点火時期)  
の順に繰り返します。
  5. 選択が終了しましたら、メインスイッチをOFFにして終了になります。

### ▲ 注 意

点火時期調整は、3000RPM以上の領域で機能します。

進角側への調整は、過ぎるとエンジンにダメージを与える可能性があるため、調整には充分注意する必要があります。進角側を選択しても変化が感じられない場合またはどちらにするか迷う場合は、遅角側にセットして使用してください。

- 燃料調整量、点火時期を標準状態に戻す。  
一括で、燃料調整量と点火時期を標準状態に戻すには、以下の操作を行ってください。
1. コード61=「 d61:   00」を選択する。
  2. エンジンストップスイッチを「 OFF」 →「 ON」と操作すると、「 d61:   55」と表示され、すべて標準の状態になります。

### C : 水温計の表示場所と単位の切り替え

キットのECUには、水温をスピード表示部に表示する機能が追加されています。

#### ▲注意

この機能は、メーターのスピード表示単位が「km/h」であることが前提です。

マイル表示のメーターを使っている場合は、次の操作を行って、スピード表示を切替えてから使用してください。

1. メインスイッチをONにしてください。  
走行距離・時計の表示部が時計になっている場合は、「SELECT」ボタンを1秒以上押し、走行距離に切り替えてください。
2. 「SELECT」ボタンと「RESET」ボタンを同時に2秒以上押し続けると、マイル表示(mph)からkm/hに切り替わります。
3. メインスイッチをOFFにすると、設定が保存されます。ただし、バッテリーをはずした場合は、設定がキャンセルされ、元のマイル表示に戻ります。

#### 水温表示の切り替え方法

1. メーターの「RESET」と「SELECT」ボタンを押したままメインスイッチをONにしてください。  
走行距離・時計を表示する部分の左側に「Co」と表示されます。
2. 「SELECT」ボタンを押してください。表示が「dIAG」にかわります。
3. 「RESET」、「SELECT」ボタンを同時に押してください。  
表示部に「d01: xx」と表示されます。(xx部は、ある数字が表示されます。)
4. 「RESET」ボタンを2回押すと「d62: xx」と表示されます。  
このとき「xx」の数字が水温表示の状態を示します。  
「00」=表示無し  
「01」=摂氏(°C)で表示。  
「02」=華氏(°F)で表示。  
表示内容を切りかえるときは、エンジンストップスイッチを、「OFF」→「ON」と操作してください。状態の表示が、「00」→「01」→「02」→「00」、の順に変わります。
5. 設定したい表示になりましたら、メインスイッチをOFFにして終了です。

#### ▲注意

スピード表示部に水温を表示させた場合でも、走行距離表示部数字は変化します。ただし、この数字は走行距離を示してはなりません。

### D : セルフダイアグノーシス (自己診断機能)

キットのECUには、各センサやスイッチ類が故障を生じた場合に、STDのメーター上にそのコードナンバーを表示するようになっています。

コードナンバーの内容は表1を参照してください。

E : ダイアグノーシス (状態確認機能)

キットのECUは、STDのメーターを使って以下の操作をした時に、各センサやスイッチなどが正常に機能しているかどうかの確認ができるようになっています。

操作方法

1. STDメーターの「SELECT」ボタンと「RESET」ボタンを同時に押しそのままメインスイッチをONにしてください。メーターの表示部に「Co」と表示されます。
2. 「SELECT」ボタンを押してください。表示が「dIAG」に変わります。
3. 「SELECT」ボタンと「RESET」ボタンを同時に押ししてください。表示部は「d01: xx」と表示されます。このときの「xx」の部分がダイアグノーシスの機能を示すコードナンバーになります。コードナンバーの意味については表2を参照してください。
4. 確認が終了しましたら、メインスイッチをOFFにして終了になります。

表1 <セルフダイアグ異常検出項目>

異常CODE	項目	ECUの動き	EG運転の可否
11	カムセンサ	・カムセンサ断線/ショート ・カムセンサ故障 (セルクランキング時に検出)	不可
12	クランクセンサ	・クランクセンサ断線/ショート ・クランクセンサ故障 (セルクランキング時に検出)	不可
13	吸気圧センサ (断線/短絡)	・吸気圧センサ断線/ショート ・吸気圧センサ故障、異常値出力	可
14	吸気圧センサ (配管系異常)	・吸気圧センサの配管外れ ・吸気圧センサ故障、異常値出力 (エンジン運転中に検出)	可
15	TPS (断線/短絡)	・スロットルセンサ断線/ショート ・スロットルセンサ故障、異常値出力	可
21	水温センサ (断線/短絡)	・水温センサ断線/ショート ・水温センサ故障、異常値出力	可
22	吸気温センサ (断線/短絡)	・吸気温センサ断線/ショート ・吸気温センサ故障、異常値出力	可
23	大気圧センサ (断線/短絡)	・大気圧センサ断線/ショート ・大気圧センサ故障、異常値出力	可
30	転倒センサ (転倒判定)	・車両が転倒した ・車体を正立させてコードが消えればE/G始動可能 (転倒センサ故障、異常値出力)	不可
33	点火異常 #1	・イグニッションコイル外れ/断線	可
34	点火異常 #2		
35	点火異常 #3		
36	点火異常 #4		
41	転倒センサ (断線/短絡)	・転倒センサ断線/ショート ・転倒センサ故障、異常値出力	可

表1 <セルフダイアグ異常検出項目>

異常 CODE	項目	ECUの動き	EG運転の 可否
43	バッテリー電圧 (燃料系電源)	・メインリレー故障 ・ECU検出線断線	可
50	ECU内部故障 (ROMデータ異常)	・ECU内部データの異常	不可

※注 故障時EG運転可であっても退避動作であり本来の機能、性能は得られない場合があります。

表2 <ダイアグ機能>

CODE	項目	ECUの動き
01	スロットルセンサ	・スロットルセンサ入力値を角度で表示 ・全閉時 約[ 17] deg、全開時 約[ 95] deg
02	大気圧センサ	・大気圧を mmHg で表示 ・標準標高で 約[ 760] mmHg
03	吸気圧センサ	・吸気負圧を kPa で表示 ・セルクランキング時に 約[ 80] mmHg
05	吸気温センサ	・センサ検出温度を °C で表示
06	水温センサ	・センサ検出温度を °C で表示
07	車速センサ	・センサ検出パルス数を積算表示
08	転倒センサ	・センサ出力電圧を表示 正立時 [ 0.4~1.4] V 転倒時 [ 3.7~4.4] V 断線時 [ 5.0] V
09	モニタ電圧	・ECUが測定するバッテリー電圧を表示 確認時 約 [ 12] V
20	エンジンキルスイッチ	S Wの状態を表示 S W作動時は [ ON] 表示
30	点火コイル #1	・点火コイルを1秒毎に5回駆動
31	点火コイル #2	
32	点火コイル #3	
33	点火コイル #4	
36	インジェクタ #1	・インジェクタを1秒毎に5回駆動
37	インジェクタ #2	
38	インジェクタ #3	
39	インジェクタ #4	
50	メインリレー	・メインリレーを1秒毎に5回駆動
60	点火時期選択	点火時期のオフセット値設定
61	変更値の初期化	噴射量調整量、点火時期オフセット量を初期値へ戻す
62	水温計表示選択	メータ表示水温の機能選択 00: 無し、01: 摂氏、02: 華氏

## 11.ワイヤーハーネスセット (5SL-F2590-70)

### パーツリスト

No.	PART No.	PART NAME	Q'TY	REMARKS
1	5SL-82590-70	HARNESS ASS'Y	1	
2	5FL-83976-70	SWITCH, MAIN	1	

- AC GENERATORは外さないで、機能するようにしておいてください。バッテリーだけの使用は、短時間で走行不可となります。
- このハーネスは、メインスイッチをONにすると、メーターの照明がつくようになっています。
- オイルレベルゲージへの回路とフェューエルセンサーはつながなくてもかまいませんが、メーターのオイル警告およびフェューエル警告燈が点燈します。走行に支障はありません。

☆以下のものはSTDパーツを使用してください。

エンジンストップスイッチ

リレー ASS'Y

エマージェンシーストップスイッチ

バッテリーのプラスリード線

バッテリーのマイナスリード線

### ▲注意

エマージェンシーストップスイッチを組み付ける場合は、カプラーを真っ直ぐに挿入し、端子が曲がらないよう注意してください。

### その他の機能

- このハーネスとキットのECUの組み合わせで、エンジンキルスイッチ機能が使用できます。  
タンク下部にある白い3極カプラーの短絡されている黒いリード線間、または黒黄(BY)線と黒(B)線の間スイッチを取り付けてください。  
スイッチを「ON」にしたときに、イグニッションをカットします。  
ただし、ミッションが回っていないと機能しません。
- シート下に位置する2極の黒いカプラーを外すとECUの制御データはST仕様になります。ただし、エンジンキルスイッチ機能はSTDミッションの時にしか機能しません。

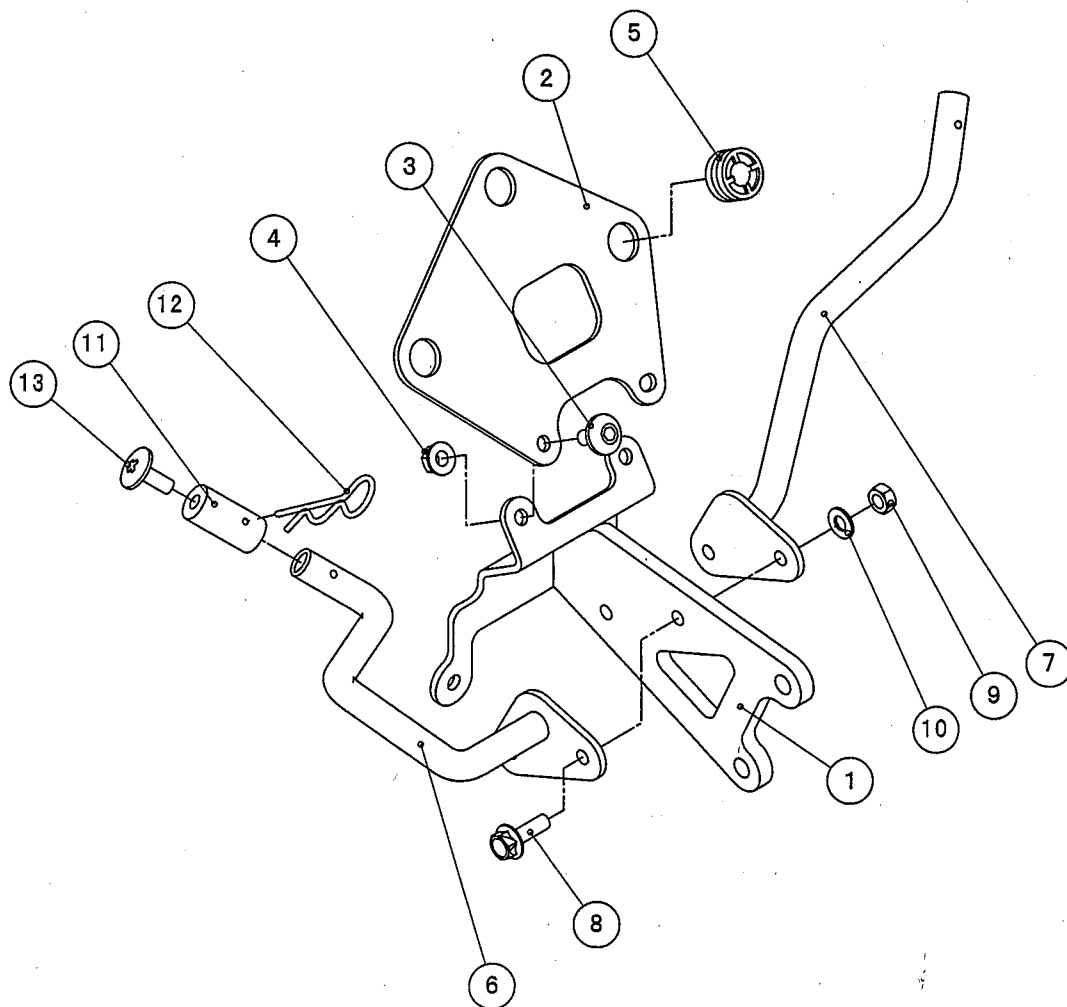


12.メーターステイセット ( 5SL-C8350-70)

パーツリスト

No.	PART No.	PART NAME	QTY	REMARKS
1	5SL-28356-70	STAY, 1	1	
2	5SL-83519-70	BRKT., METER	1	
☆	90149-06298	SCREW	2	
☆	95704-06500	NUT, FLANGE	2	
☆	4XV-83513-00	DAMPER	3	
6	5SL-28321-70	STAY, 1	1	LH
7	5SL-28322-70	STAY, 2	1	RH
☆	95807-06025	BOLT, FLANGE	2	
☆	95307-06600	NUTR, HEX.	2	
☆	92907-06200	WASHER, PLAIN	2	
☆	4A0-28364-00	NUT	2	
☆	4DP-28334-00	CLIP, COWLING	2	
☆	90150-06021	SCREW, ROUND HEAD	2	

リアビューミラー、ヘッドライトユニットは取り付けできません。



## 2-3 車体部品

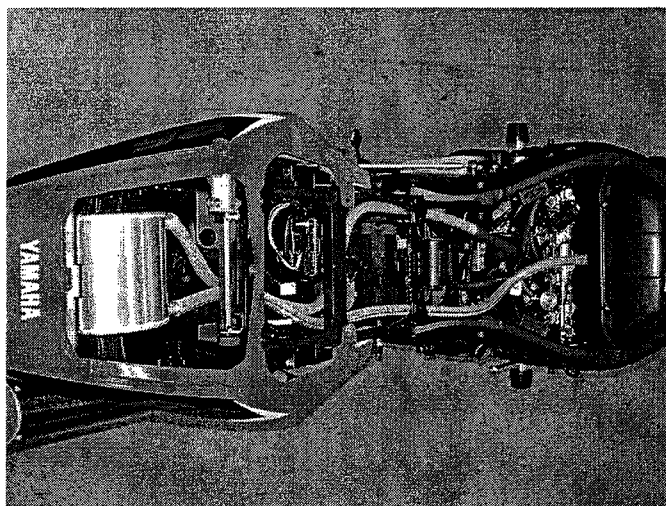
### 21.オイルキャッチタンクセット ( 5SL-C1707-70)

#### パーツリスト

	No.	PART No.	PART NAME	Q'TY	REMARKS
	1	5SL-21707-70	OIL TANK COMP	1	
	2	5EB-15373-70	PIPE, BREATHER	2	
☆	3	90464-15152	CLAMP	2	L=370mm
☆	4	90450-25037	HOSE CLAMP ASS'Y	6	
	5	5SL-11166-70	PIPE, BREATHER	1	
	6	371-11166-01	PIPE, BREATHER	1	

このオイルタンクの実容量は1000ccです。

取り付け位置はリアフレーム後方、リアフェンダーの上部です。

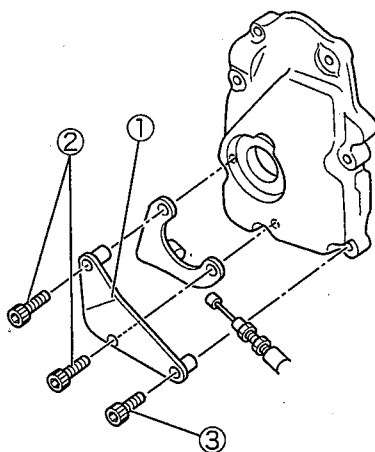


## 22.エンジンプロテクターセット ( 5SL-A5491-70)

### パーツリスト

	No.	PART No.	PART NAME	QTY	REMARKS
	1	5SL-15491-70	PROTECTOR	1	
☆	2	91314-06030	BOLT	2	
☆	3	91314-06025	BOLT	1	
☆	4	90387-065X6	COLLAR	3	
	5	91314-06035	BOLT	2	

この部品は、シャーシプロテクターと共に転倒時のダメージを軽減します。

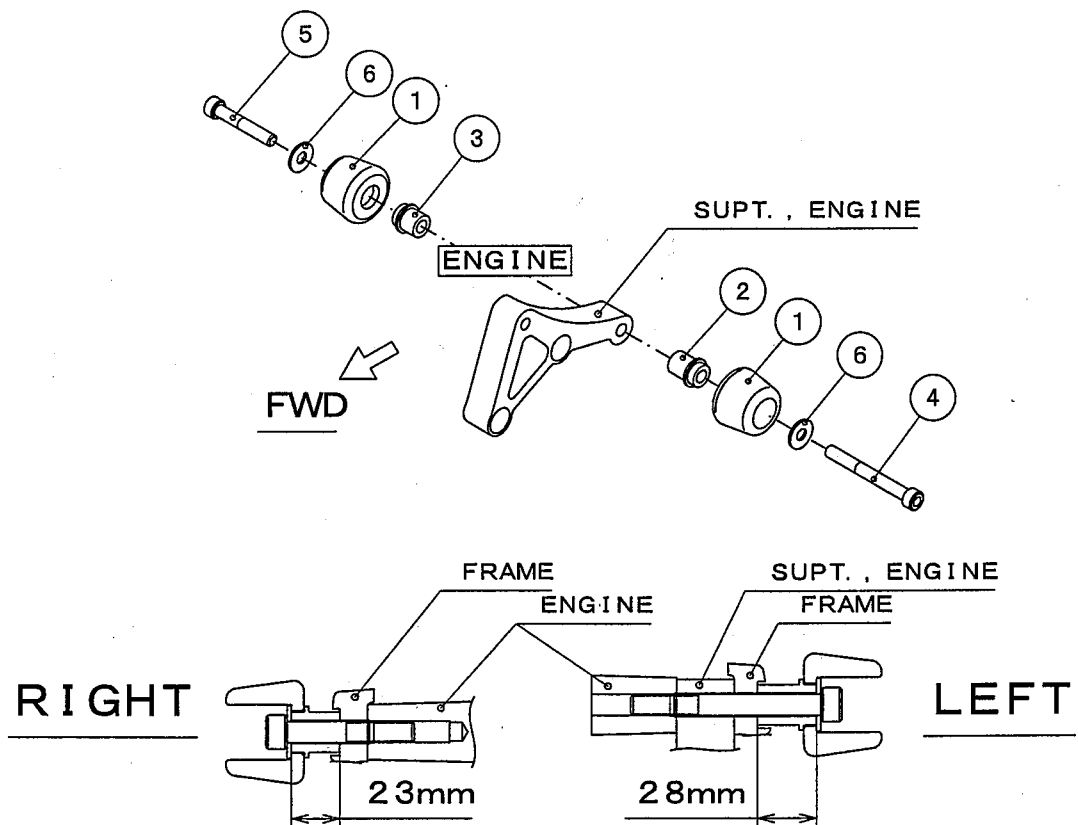


1999～2002モデルのYZF-R6に使用する場合は④のカラーを使ってください。  
ボルトは②を1本、⑤を2本使用します。

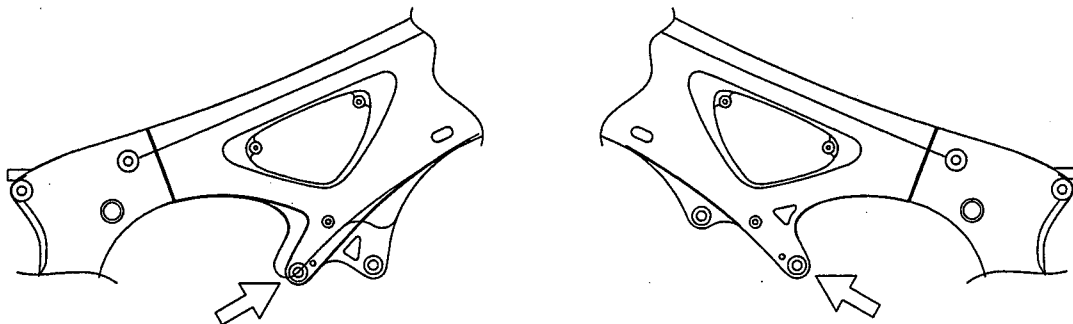
23.シャーシプロテクターセット ( 5SL-C117G-70)

パーツリスト

No.	PART No.	PART NAME	Q'TY	REMARKS
1	5EB-2117G-70	PROTECTOR	2	
2	5SL-21472-70	COLLAR, PROTECTOR	1	LH
3	5SL-21477-70	COLLAR, PROTECTOR 2	1	RH
4	91317-10090	BOLT, HEX. SOCKET	1	LH
5	91317-10060	BOLT, HEX. SOCKET	1	RH
6	90201-10140	WASHER, PLATE	2	



矢印部分のボルトを取り外し、付属のボルトを使用してシャーシプロテクターを取り付けてください。  
カウリングは現車合わせにてカットしてください。



## 24.リアサスペンションスプリング

### パーツリスト

No.	PART No.	PART NAME	Q'TY	REMARKS
1	5SL-22212-70	SPRING, 1	1	K=10.7kgf/mm( 識別: 黒)
2	5SL-22212-80	SPRING, 1	1	K=11.2kgf/mm( 識別: 青)

このスプリングはSTDのショックアブソーバー用のスプリングです。

ばねレートを変えたときに、車高が変わらないように、STDに対して少し短くなっています。

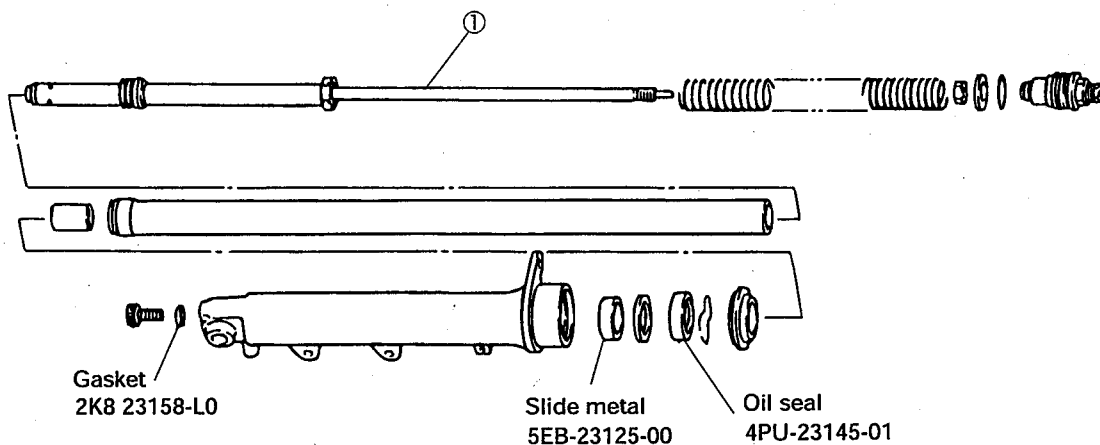
### 仕様

	-70	-80	STD
自由長	168mm	167mm	168.5mm
ばね定数	10.7kgf/mm	11.2kgf/mm	10.0kgf/mm
識別(座巻部にペイント)	黒	青	なし

## 25.フロントフォークダンパーコンプリートセット(5SL-C3170-70)

### パーツリスト

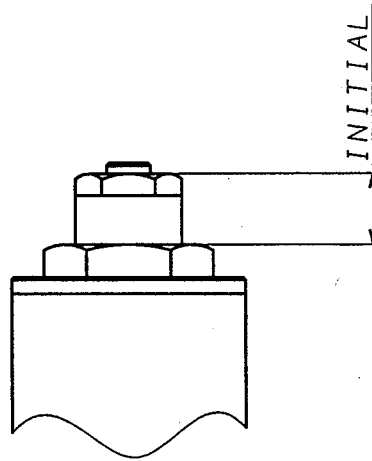
No.	PART No.	PART NAME	Q'TY	REMARKS
1	5SL-23170-70	DAMPER COMP.	1	



この部品は、STDに対しダンピング特性を変更し、減衰力を平均で約25パーセントアップしたものです。

### 標準セッティング

オイルレベル高さ	106mm、最圧縮時インナーチューブ上面より
推奨オイル	ヤマハサスペンションオイル 01( SAE 0W 相当)
標準セッティング	伸び側、メキリから9ノッチ戻し
	圧側、メキリから7ノッチ戻し
イニシャル	7mm( イニシャルアジャスタのつき出し 20mmのとき)
ストローク	120mm( STDと同じ)



## 26.フロントフォークスプリング

### パーツリスト

No.	PART No.	PART NAME	QTY	REMARKS
1	5SL-23141-80	SPRING, 1		0.90kgf/mm
1	5SL-23141-85	SPRING, 1		0.95kgf/mm
1	5SL-23141-90	SPRING, 1		1.00kgf/mm
1	5SL-23141-95	SPRING, 1		1.05kgf/mm
2	5SL-23118-70	SPACER		L=53mm

### 仕様

	-80	-85	-90	-95	STD
自由長	290mm	290mm	290mm	290mm	250mm
ばね定数	0.90kgf/mm	0.95kgf/mm	1.00kgf/mm	1.05kgf/mm	0.85kgf/mm
識別マーク数	3本	4本	5本	6本	なし

### ▲注意

- ばねの仕様上、全長がSTDより長くなっています。セットアップ時には、STDのカラーの代わりに、付属のカラーを使ってください。
- イニシャルは、アジャスターの突き出しが20mmの時、フォークASS'Yを伸び切らせた状態でイニシャル0mmになるよう設定されています。フロントフォーク単体で荷重がかかっていない場合は、リバウンドスプリングが伸び切りを抑えていますので、見かけ上、約7mmのイニシャルがかかっています。
- ばね定数の識別は、スプリング端面の線の数で行います。

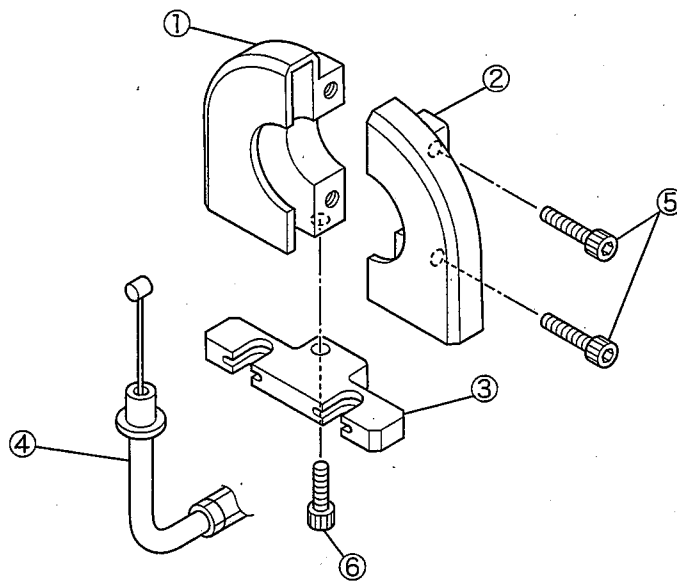
### 基本セッティング

イニシャルアジャスタ	20mm(上端面までの高さ)	
油面高さ	106mm(最圧縮時)	約490cc
サスペンションオイル	ヤマハサスペンションオイル 01	

27.スロットルセット ( 5SL-C6300-70)

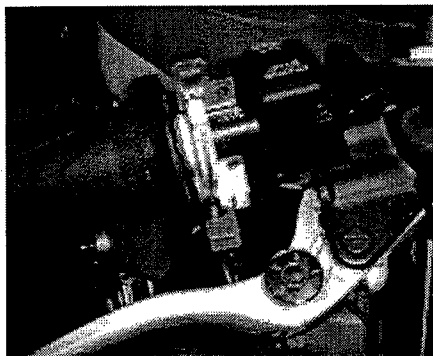
パーツリスト

No.	PART No.	PART NAME	Q'TY	REMARKS
1	5EB-26281-81	CAP, GRIP UPPER	1	
2	5EB-26282-81	CAP, GRIP UNDER	1	
3	5FL-26391-80	CLIP, THROTTLE WIRE	1	
4	5SL-26302-70	THROTTLE WIRE ASS'Y	1	
☆	91317-05020	BOLT	2	
☆	91317-05014	BOLT	1	
☆	5SL-26243-70	TUBE GUIDE	1	
8	4YR-26242-00	GRIP2	1	
9	90201-261L1	WASHER	1	
☆	4UN-83975-01	SW., HANDLE 2	1	
11	5SL-8258A-70	EXTENTION, HARNESS 2	1	スイッチ ( SW., HANDLE 2) と車体側のハーネスの間に使用



この部品は、整備性を向上させるため、キャブレター側のワイヤーを外すことなく、スロットルグリップを外せるようにしたものです。

作動角度は50度です。



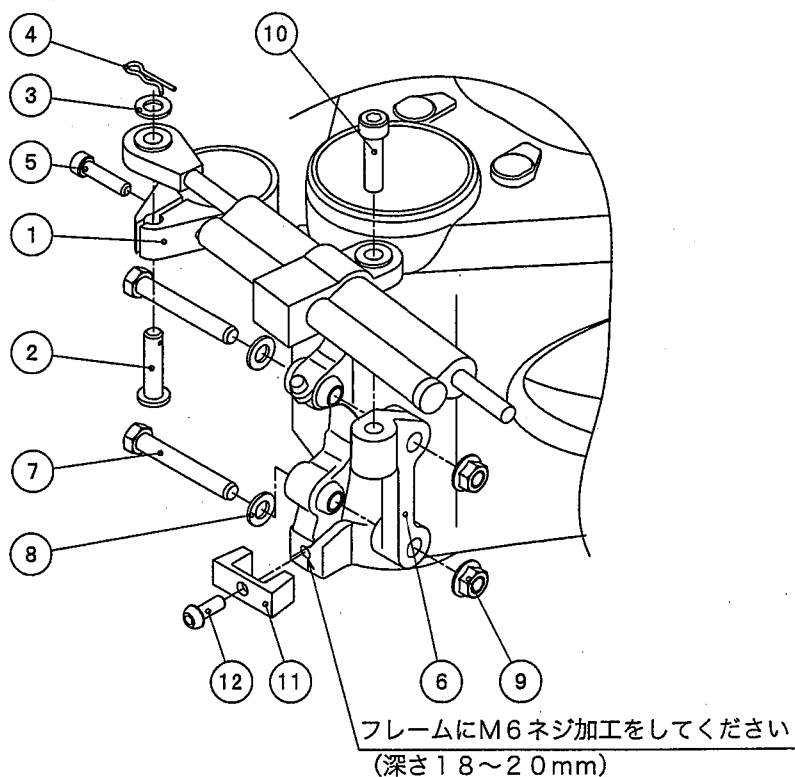
エンジンストップスイッチは付属のものに変更します。スイッチの裏側に位置決め用の突起がありますから、これを削り取ってから取りつけてください。

28.ステアリングダンパーステータセット ( 5SL-C3495-70)

パーツリスト

	No.	PART No.	PART NAME	QTY	REMARKS
	1	5EB-23495-70	STAY, DAMPER	1	
☆	2	91701-08038	PIN	1	
☆	3	90201-08455	WASHER	1	
☆	4	90468-16099	CLIP	1	
☆	5	91317-06025	BOLT, HEX. SOCKET	1	
	6	5EB-2349T-72	BRKT.	1	
☆	7	90101-08766	BOLT	2	
☆	8	92907-08200	WASHER	2	
☆	9	95707-08500	NUT, FLANGE	2	
☆	10	91317-08030	BOLT, HEX. SOCKET	1	
	11	5EB-21312-71	STOPPER, STRG.	1	
☆	12	92017-06016	BOLT, BUTTON HEAD	1	

ステアリングダンパーは、OHLINS SD1210 スト ローク68mmを使用してください。

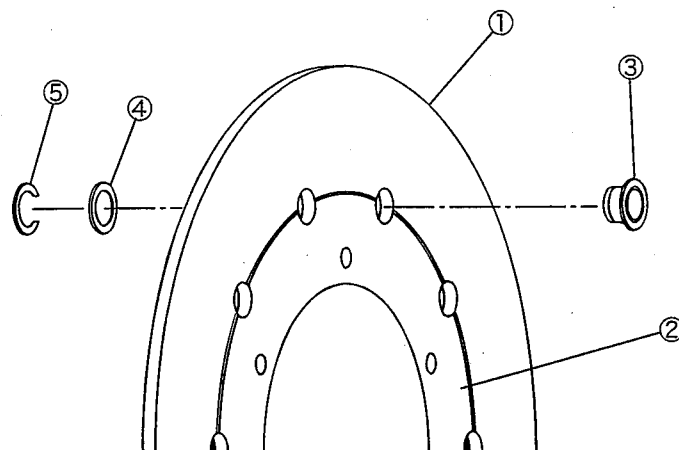




### 29.フロントディスクアッセンブリー( 5SL-2581T-70)

#### パーツリスト

No.	PART No.	PART NAME	QTY	REMARKS
1	5SL-2582T-70	DISK	1	
2	5SL-25832-70	BRACKET	1	
3	5EB-2581M-70	PIN	7	
4	5EB-2581N-70	WASHER	7	
5	5EB-93430-70	CIRCLIP	7	



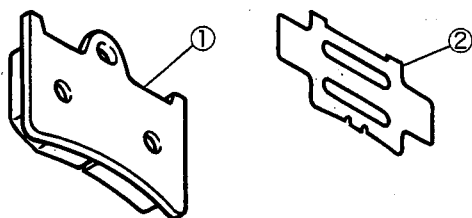
この部品は、レースに使用するため、ディスクの板厚や熱処理を変更し耐久性と操作性を向上させたものです。

サークリップはヤマハ純正品「93430-09038」も使用できます。

### 30.ブレーキパッドセット( 5SL-W0045-70)

#### パーツリスト

No.	PART No.	PART NAME	QTY	REMARKS
1	5SL-25811-70	PAD. COMP.	4	
2	5SL-25827-70	SHIM, 1	4	



この部品は、レース用にストッピングパワーを向上させたものです。YZF-R1等にも使用できます。

このパッドはディスクに対する攻撃性がSTDより強いため、ブレーキをかけたときのフィーリングが悪くなったり、引きずりが大きいようならディスクの制動面をチェックし、必要に応じてディスクを交換してください。

サポートはパッドの熱をキャリパーに伝えるために取りつきます。必ずパッドに取りつけて使用してください。

## 31.フットレストセット ( 5SL-C7400-70)

## パーツリスト

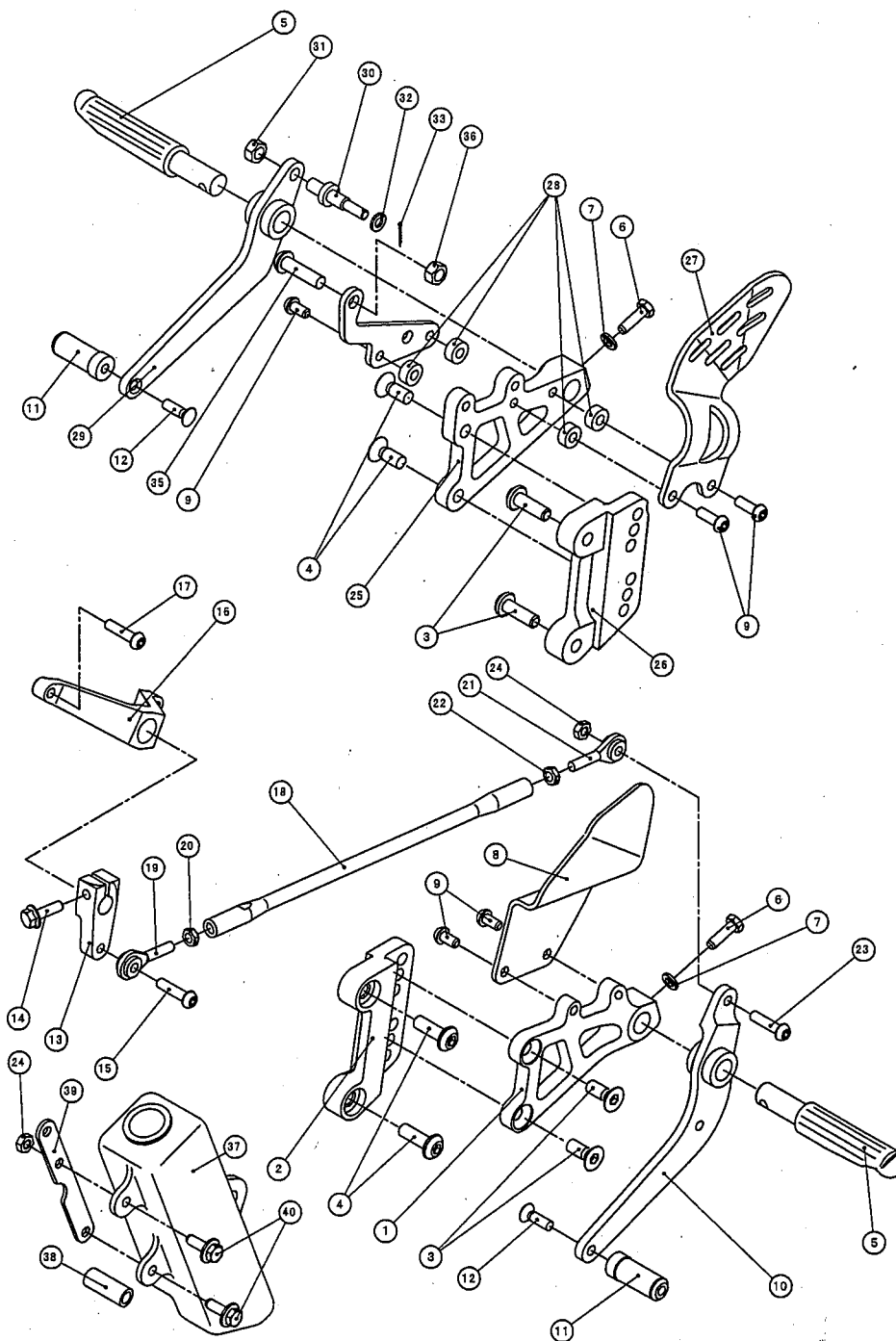
	No.	PART No.	PART NAME	QTY	REMARKS
	1	5SL-27412-70	BRKT, 1	1	
	2	5SL-27452-70	BRKT, FOOTREST 1	1	
☆	3	90151-08022	SCREW	4	
☆	4	90109-085G6	BOLT	4	
☆	5	4JT-27411-20	FOOTREST 1	2	
☆	6	97007-06020	BOLT	2	
☆	7	92907-06600	WASHER, PLATE	2	
☆	8	5FL-27445-00	PLATE 1	1	
☆	9	92017-06016	BOLT, BUTTON HEAD	4	
	10	5PW-18111-71	PEDAL, SHIFT	1	
	11	5EB-18162-70	PEDAL, FRONT	2	
☆	12	98707-06020	SCREW, FLAT HEAD	2	
	13	5SL-18112-70	ARM, SHIFT	1	
☆	14	95824-06020	BOLT, FLANGE	1	
☆	15	92017-06016	BOLT, BUTTON HEAD	1	
	16	5SL-18179-70	GUIDE	1	
☆	17	92017-06035	BOLT, BUTTON HEAD	2	
☆	18	5PW-18115-00	ROD, SHIFT	1	
☆	19	3TC-18116-00	JT, ROD 1	1	
☆	20	95304-06700	NUT	1	
☆	21	3TC-18117-00	JT, ROD 2	1	
☆	22	90170-06228	NUT	1	
☆	23	92017-06025	BOLT, BUTTON HEAD	1	
☆	24	95607-06100	NUT, U	2	
	25	5SL-27422-70	BRKT, 2	1	
	26	5SL-27462-70	BRKT, FOOTRSET 2	1	
☆	27	5SL-27446-00	PLATE 2	1	
	28	5SL-2745A-71	COLLAR	4	
	29	5EB-27211-70	PEDAL, BRAKE	1	
	30	5SL-27853-71	SHAFT, PEDAL 1	1	
☆	31	95307-08700	NUT	1	
☆	32	92907-06200	WASHER, PLAIN	1	
☆	33	91401-16012	PIN, SPRIT	1	
	34	5EB-27456-70	SPRING, RETURN	1	
☆	35	92017-08030	BOLT, BUTTON HEAD	2	
☆	36	95307-08700	NUT	2	
☆	37	82M-21871-00	TANK, RECOVERY	1	
☆	38	16G-13569-00	PLUG	1	

パーツリスト

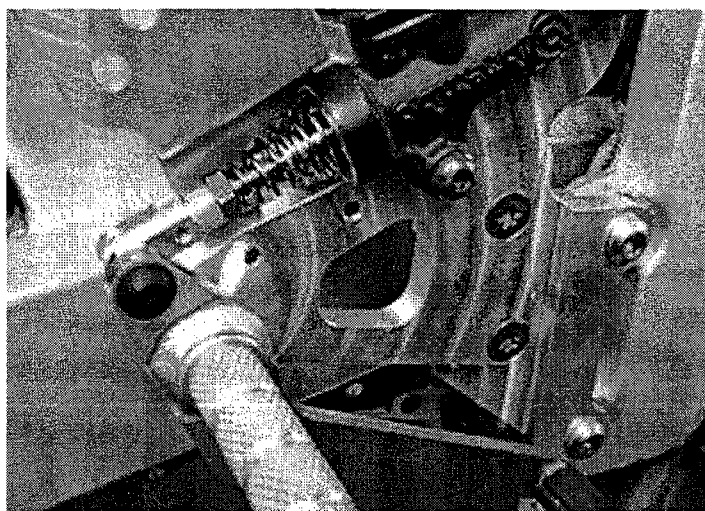
No.	PART No.	PART NAME	QTY	REMARKS
39	5SL-21873-70	BRKT., TANK	1	
☆ 40	90119-06044	BOLT, HEX.SOCKET	2	

このフットレストキットは中央から上下に10mmのポジション変更ができるようになっています。中央のポジションはSTDに対し上方に15mmに位置しています。

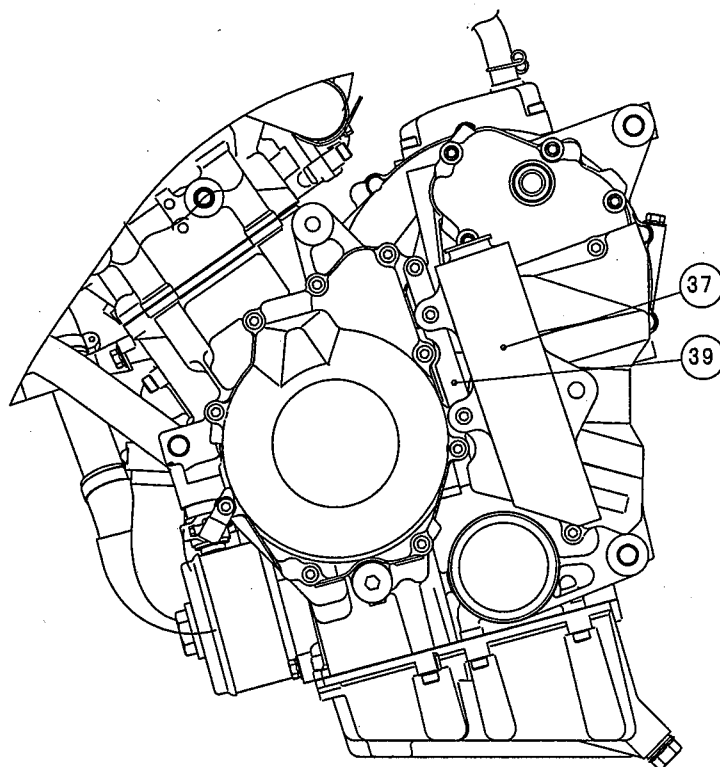
⑬アームの取付向きを変更することにより、1ダウン5アップと1アップ5ダウンのシフトパターンを選択することができます。



リアブレーキのリターン springs はマスターシリンダに、ゴムブーツをはずして取り付けます。



ラジエターのリカバータンクは、STDが使用できなくなりますので、付属のものを取りつけてください。



## 2-4 その他

### 32.バルブシートカッター SET( 5SL-M1112-70)

#### パーツリスト

No.	PART No.	PART NAME	Q'TY	REMARKS
1	5SL-92101-70-0	SPINDLE	1	
2	5SL-92110-70-0	CUTTER, INT 1	1	30°
3	5SL-92110-80-0	CUTTER, INT 2	1	90°
4	5SL-92110-90-0	CUTTER, INT 3	1	120°
5	5SL-92120-70-0	CUTTER, EXT 1	1	30°
6	5SL-92120-80-0	CUTTER, EXT 2	1	90°
7	5SL-92120-90-0	CUTTER, EXT 3	1	120°

このツールセットは、バルブとバルブシートの当りを微調整するためのものです。

- このセットには、INTおよびEXT用のダイヤモンドカッターがそれぞれ3仕様用意してあります。
- 切削作業をする場合は、切削面にエンジンオイルを塗布して行ってください。
- バルブのすりあわせを行って、当りが取りきれないときは 90 度カッターでシートの当り面を削って、当りを取り直してください。
- バルブのシートとの当り位置と幅を確認してください。バルブの90度面の中央に1 mm幅の当りがついていれば、修正の必要はありません。どちらかにずれている場合、当り幅が1.1mm以上ある場合は、調整を実施してください。

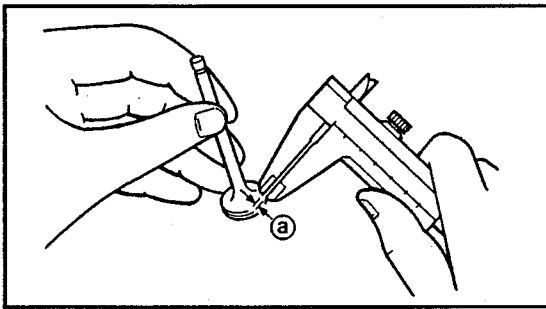
### 3 組み付け注意

#### 3-1 バルブシートの点検

1. バルブフェイス、バルブシートのカーボン堆積物を取り除く。
2. バルブフェイスに光明丹を薄く塗布する。
3. バルブをバルブガイドに挿入し、バルブラッパを使用して、バルブシートに押しつける。

#### 要 点

バルブを押しつけた状態で回転させない。



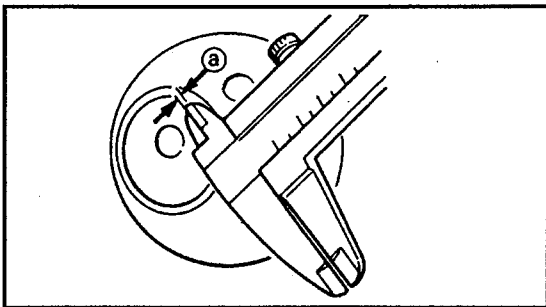
4. 以下の点検をする。

- バルブの当り巾②  
バルブ全周にわたり当り巾が標準値内にあるか点検する。

	当り巾標準値
	0.9~1.1mm
	使用限度 1.6mm

使用限度以上→交換

荒れ、偏摩耗→バルブの摺り合わせまたは交換



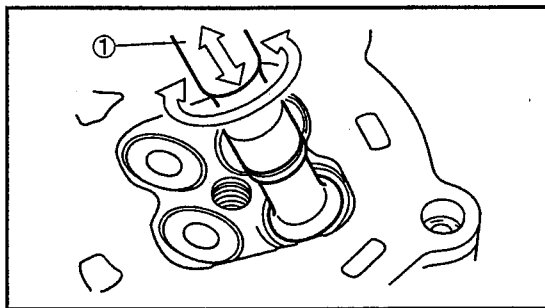
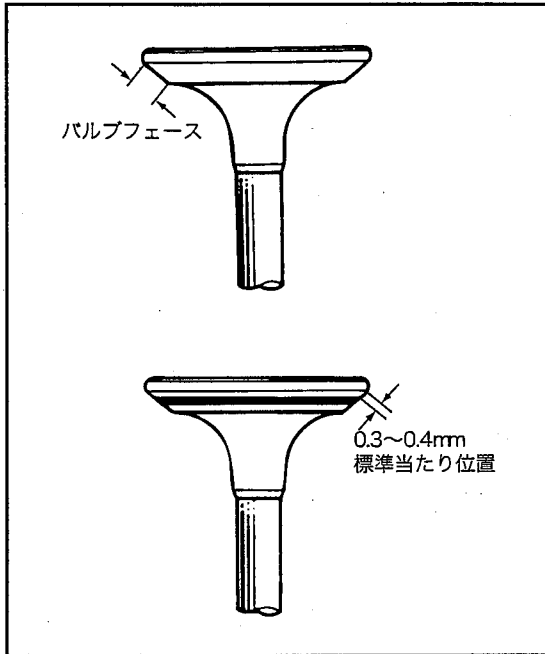
5. 以下の点検をする。

- バルブシートの当り巾③  
バルブシート全周にわたり当り巾が標準値内にあるか点検する。

	当り巾標準値
	0.9~1.1mm
	使用限度 1.6mm

使用限度以上→交換

荒れ、偏摩耗→バルブの摺り合わせまたは交換




6. 以下の点検をする。

- バルブの当り位置  
バルブシートに光明丹を薄く塗布し、バルブを押しつける。  
標準当り位置以外→交換

#### バルブの摺り合わせ

1. バルブフェイスに粒子の荒いコンパウンドを一様に塗布し、バルブラッパー①を左右に回転させながら叩くようにして摺り合わせをする。

	バルブラッパー 90890-04101
---	------------------------

2. バルブフェイスおよびバルブシートのコンパウンドをきれいに拭きとり、粒子の細かいコンパウンドをバルブフェイスに塗布し、1と同じように摺り合わせをする。
3. バルブフェイスの当り面が白く光り全体に同じように当るようになれば、光明丹を塗布しバルブフェイスの中央に均一に当たっているか確認する。

#### ▲注意

コンパウンドがバルブステムとバルブガイドとの間に入らないように注意すること。

#### 要 点

摺り合わせ後、シリンダーヘッド、バルブをきれいに洗浄する。

### 3-2 コンロッド組付手順

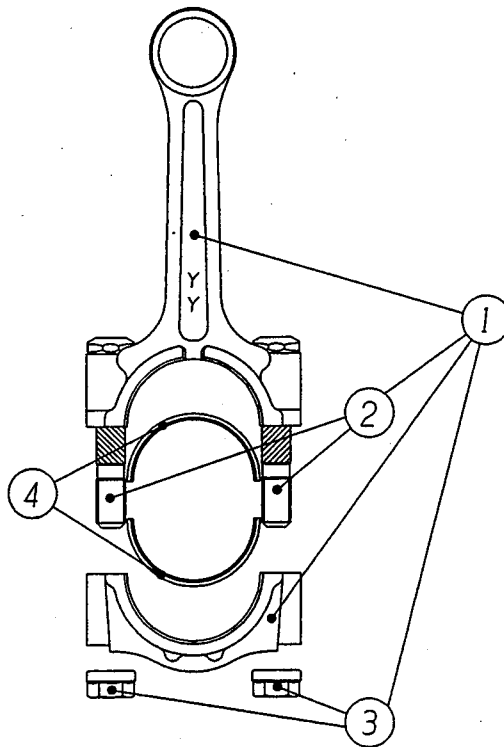
1. コンロッド①にベアリング④をツメの位置に合わせて組み込む。ベアリング面には十分にオイルを塗布すること。
2. 組み付け時には、“YY”文字を左側にすること。
3. ボルト②のネジ部、コンロッドキャップ側の座面、ナット③の座面にオイルを十分塗布する。
4. ナット③をそれぞれトルクレンチにて15Nm( 1.5m・kg)で締め付ける。
5. ナット③をさらに回転角150°にて締め付ける。

#### パーツリスト

No.	PART No.	PART NAME	QTY	REMARKS
1	5SL-11650-00	CONN. ROD ASSY., 1	4	
2	5SL-11654-00	BOLT, CONN. ROD	(8)	
3	90179-07652	NUT	(8)	
4	5SL-11656-XX	BRG., CONN. ROD	4	

#### ▲注意

- 4.および5.の作業は、一方のナットのみで行わないこと。
- コンロッドキャップの組み付け方向を確認して組むこと。
- 1度使用したボルト・ナットは再使用しないこと。
- 新しいコンロッドを組み込むときは、側面にあるアルファベット(重量区分記号)が同じものを4本使用すること。





### 3-3 シリンダーヘッド組み付け注意

- シリンダーヘッドを組み付けるとき、締め付けボルトとワッシャーにエンジンオイルを塗布し、締め付け順序に従って締め付けること。
- 締め付けトルクは3回に分けて、以下のトルクで締め付けること。
  - 1回目: 19Nm (1.9 m・kg)
  - 2回目: 35Nm ( 3.5m・kg)
  - 3回目: 50Nm ( 5.0m・kg)
- 締め付け終了後、スプロケット側のボルト取り付け穴には、半ばまで、オイルを入れておくこと。

